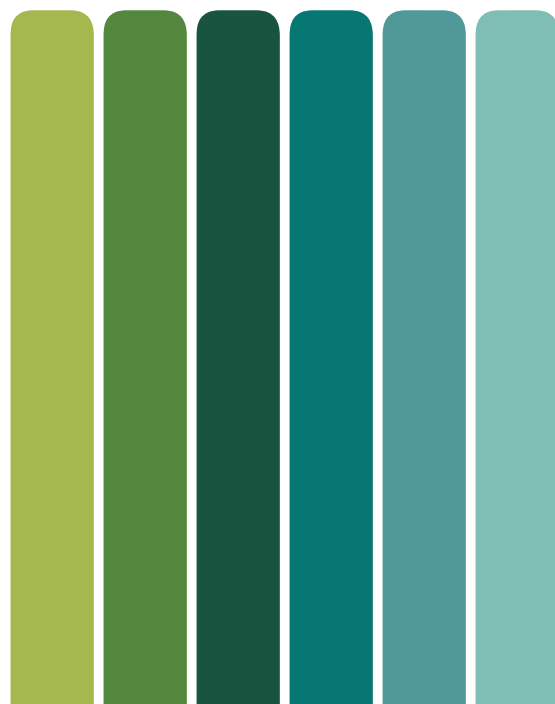




**HANDLEIDING
FLEXESS AERO EXTRA**



MODELLEN

FL800W, FL872W, FL892W



1. INHOUDSOPGAVE

1. Inhoudsopgave.....2

2. Specificaties.....2

3. Inhoud verpakking.....3

4. Installatie / montage.....4

5. Overzicht van functies en toetsen.....5

6. Mastercode wijzigen.....5

7. Nieuwe gebruiker toevoegen.....6

8. Een enkele bestaande gebruiker verwijderen.....7

9. Alle bestaande gebruikers verwijderen en de Flexess Aero Extra resetten naar fabrieksinstellingen.....7

10. Instellen toggle modus (aan/uit).....8

11. Instellen standaard modus.....8

12. Instellen duo modus.....8

13. Instellen enkele modus.....8

14. Deur openen.....9

15. Melding lege batterij.....9

16. Openen met een externe voeding t.b.v. noodopening.....9

17. Resetten mastercode.....9

18. Positienummers gebruikers.....10

19. Afmetingen.....13

2. SPECIFICATIES

- Universele draairichting. DIN links en rechts bruikbaar.
- 13,56MhZ → Mifare Ultralight®, Mifare Classic® 1K/4K, Mifare® DESFire®, Mifare® DESFire® EV1.
- Levensduur batterij +/- 60.000 openingen of 3 jaar stand-by.
- Maximale deurdikte met standaard krukstift 45mm, tot maximaal 105mm met optioneel leverbare verlengsets.
- Minimale deurdikte met standaard krukstift 35mm.
- Standaardmodus: De Flexess Aero Extra wisselt de vergrendeling en ontgrendeling af na de invoer van een geldige gebruikerscode of na het aanbieden van een geldige gebruikerstag.
- Waarschuwing voor bijna lege batterijen: Wanneer de batterijen bijna leeg zijn waarschuwt de Flexess Aero Extra de gebruiker met 3 korte pieptonen die vijf keer achter elkaar klinken en het 3x knipperen van de oranje led nadat een code is ingevoerd of een geldige gebruikerstag is aangeboden.

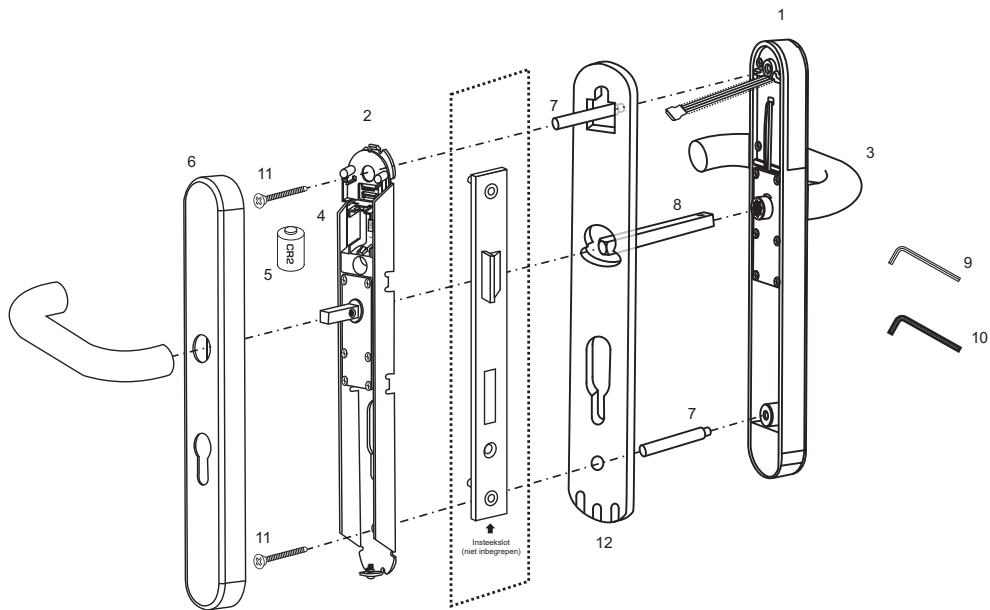
1x CR20 batterij	max. 30mm	mifare/ desfire 1K 4K	IP68	-20 ~ 60° C	6 sec.	250



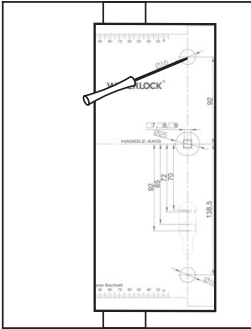


3. INHOUD VERPAKKING

1. Buitenschild (1x)
2. Binnenschild (1x)
3. Deurkruk (2x)
4. Batterijhouder (1x)
5. CR2 lithium batterij (1x)
6. RVS afdekplaat binnenschild (1x)
7. Bevestigingsbus buitenschild (2x)
8. Krukstift maximale deurdikte 40mm (1x)
9. Inbussleutel 1,5mm (1x)
10. Inbussleutel 3mm (1x)
11. Bevestigingsschroef kruiskop (2x)
12. Rubber pakking

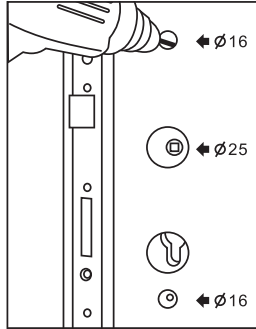


4. INSTALLATIE / MONTAGE



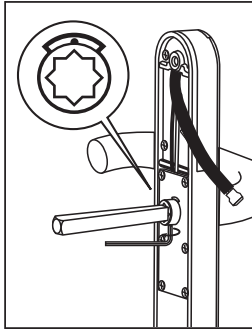
1. Druk de voorgestane montagepunten en krukvierkant uit de mal met een ballpoint of potlood en plaats de boormal op de juiste positie op de deur.

Markeer de bevestigingsgaten en het krukvierkant op de deur.



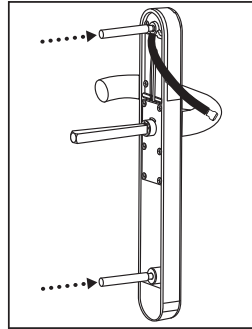
2. Let op! verwijder het mechanisch insteekslot voordat u gaat boren.

Boor de gaten zoals aangegeven op de boormal, maak slotboringen geheel stofvrij en plaats het slot weer terug.



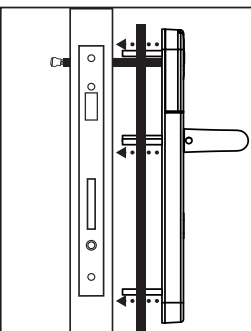
3. Draai het inbusboutje in de stervormige koppeling met de 1,5mm inbusseutel los, plaats de krukstift en draai het inbusboutje vervolgens weer vast.

Let op! Zorg dat de markering boven de stervormige koppeling in het midden staat.



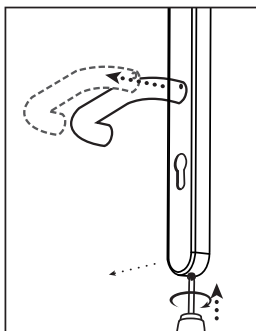
4. Plaats de 2 bevestigingsbussen in het buitenschild.

Let op! Draairichting kan met de losse deurkruk eenvoudig worden bepaald.

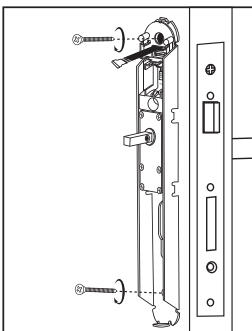


5. Plaats de rubberen pakking en het buitenschild op de deur.

Let op! Zorg dat het aansluitkabeltje recht zonder knikken door het bovenste montagegat wordt gevoerd.

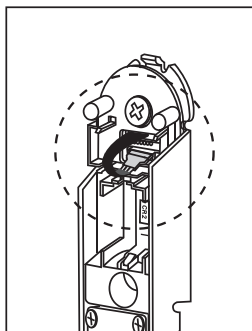


6. Pak het binnenschild en zorg dat het kleine zwarte boutje aan de onderzijde volledig met de klok mee is ingedraaid. De onderzijde van de RVS afdekplaat kan nu naar voren worden getrokken en kan de RVS afdekplaat worden verwijderd.



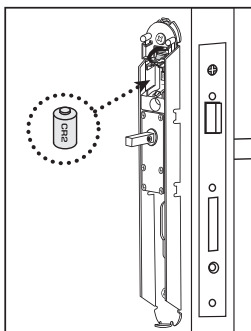
7. Plaats het binnenbeslag en zorg ervoor dat de krukstift en de 2 kruiskop bevestigingsschroeven zonder wrijving geplaatst kunnen worden. Draai de 2 schroeven voorzichtig vast.

Let op! Zorg bij het plaatsen dat het aansluitkabeltje netjes en zonder knikken door de rechthoekige sparing van het beslag wordt gevoerd.



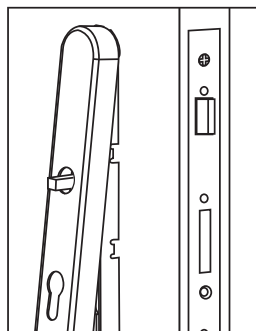
8. Plaats de witte connector van het aansluitkabeltje van het buitenschild voorzichtig op de aansluitconnector van het binnenschild.

Let op! Bij juiste plaatsing van de connector zit de rode ader aan de linkerkant gezien vanaf positie binnenschild.

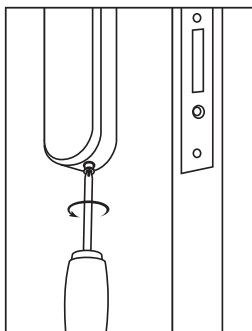


9. Plaats de batterij (type CR2) in het binnenschild. Een beep beep is hoorbaar, de led licht groen en rood op en de koppeling van ontgrendelen is kort hoorbaar.

Let op! Zorg dat de plus van de batterij aan de bovenzijde zit.

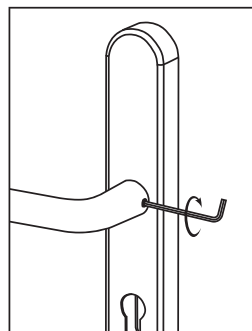


10. Plaats de RVS afdekplaat van het binnenschild terug, door deze over de krukstift te schuiven, deze vervolgens aan de bovenzijde op de onderplaat te haken en het schild aan de onderzijde over de onderplaat te plaatsen.



11. Draai het zwarte boutje aan de onderzijde van het binnenschild voorzichtig vast.

Let op! Vastdraaien gebeurt door tegen de klok in te draaien.



12. Plaats zowel de kruk van het buitenschild als binnenschild afhankelijk van draairichting en zet deze vast met de 3mm inbusseutel.



5. OVERZICHT VAN FUNCTIES EN TOETSEN

1. * Het codetableau "wekken" en activeren. Het codetableau reageert op alle toetsen. Nu kan de invoer van een code of handeling starten of herstarten.
2. # de intoetscode of handeling bevestigen.
3. 0~9 Alle mastercodes en gebruikerscodes worden samengesteld uit de cijfers 0 t/m 9. Elke gebruikerscode bestaat uit 4 t/m 6 cijfers.
4. * + 0 + # om een nieuwe mastercode in te stellen.
5. * + 1 + # om een nieuwe gebruikerscode of gebruikerstag toe te voegen.
6. * + 2 + # om een bepaalde gebruikerscode of gebruikerstag te verwijderen.
7. * + 3 + # deze functie voert het volgende tegelijkertijd uit:
 1. Alle gebruikerscodes en/of gebruikerstag(s) verwijderen.
 2. De mastercode opnieuw instellen op de standaard fabrieksinstelling 123456.
 3. De Flexess Aero Extra opnieuw instellen op de standaardmodus.
8. * + 4 + # om de toggle modus in te stellen.
9. * + 5 + # om de standaard modus in te stellen.
10. * + 6 + # om de duo code modus in te stellen.
11. * + 7 + # om de enkele code modus in te stellen.

6. MASTERCODE WIJZIGEN (FABRIEKSINSTELLING 123456)

1. Toets * om de Flexess Aero Extra te activeren. Toets dan * 0 #
2. Toets **mastercode** # (Let op: de fabrieksmastercode is 123456 als deze nog niet is gewijzigd).
 Als de mastercode juist is: 1 pieptoon (beep) terwijl de groene led een keer knippert.
 Beslag staat stand-by.
 Als de mastercode onjuist is: 2 pieptonen (beep beep), terwijl de rode led twee keer knippert.
 (Let op: begin opnieuw vanaf stap 1).
3. Toets **nieuwe mastercode** (4 t/m 6 cijfers) toets #
 Als de invoer uit minder dan 4 cijfers, of meer dan 6 cijfers bestaat: 2 pieptonen, terwijl de rode led twee keer knippert. (Let op: begin opnieuw vanaf stap 1).
 Als de ingevoerde code al bestaat: 2 pieptonen, terwijl de rode led twee keer knippert.
 (Let op: begin opnieuw vanaf stap 1).
 Als er een juiste nieuwe mastercode is ingevoerd: 1 pieptoon, terwijl de groene led 1 keer knippert.
4. Toets **opnieuw nieuwe mastercode** (4 t/m 6 cijfers) toets #
 Als de tweede ingevoerde code niet overeen stemt met de eerste ingevoerde code: 2 pieptonen, terwijl de rode led twee keer knippert. (Let op: begin opnieuw vanaf stap 1).
 Als de code van de tweede invoer overeenstemt met de eerst ingevoerde code: 1 pieptoon, terwijl de groene led één keer knippert.

LET OP!:

De mastercode kan worden gebruikt om de Flexess Aero Extra te ontgrendelen voordat deze is ingesteld of een gebruikerscode of geldige gebruikerstag is geprogrammeerd. Zodra een gebruiker is geprogrammeerd, kan de mastercode die in gebruik was niet meer gebruikt worden om de Flexess Aero Extra te ontgrendelen.

De mastercode kan worden gebruikt om de Flexess Aero Extra weer te ontgrendelen wanneer alle gebruikers zijn verwijderd.

Als de mastercode in stap 2 voor de vijfde keer onjuist is ingevoerd, schakelt de antidiefstal functie in. Men dient drie minuten te wachten voordat het codetableau weer kan worden geactiveerd met behulp de * knop.

7. NIEUWE GEBRUIKER TOEVOEGEN

De Flexess Aero moet voor het gebruik van het codetableau altijd "wakker" gemaakt worden met de * toets.



1. Toets * * 1

Als de Flexess Aero Extra al is geprogrammeerd met 250 gebruikers: 3 pieptonen, terwijl de rode led twee keer knippert.

2. Toets mastercode

Als de mastercode juist is: 1 pieptoon terwijl groene led 1x gaat knipperen.

Als de mastercode onjuist is: 2 pieptonen, terwijl de rode led twee keer knippert.

(Let op: begin opnieuw vanaf stap 1).

3.-1 gebruikerstag toevoegen of

3.-1-1 gebruikerstag voor de paslezer invoeren;

Een nieuwe gebruikerstag voor de paslezer houden.

Als de gebruikerstag goed is geprogrammeerd: 1 pieptoon, terwijl de groene led één keer knippert.

Als de gebruikerstag niet op tijd voor de paslezer wordt gehouden wordt deze na 6 seconden (11x knipperen) uitgeschakeld (Let op: begin opnieuw vanaf stap 1).

Als een gebruikerstag al voorkomt in de lezer: 2 pieptonen, terwijl de rode led twee keer knippert. (Let op: gebruik een andere nieuwe gebruikerstag om te programmeren).

Beslag blijft nu 6 seconden stand-by voor programmering volgende nieuwe gebruikerstag.

3.-2 Een gebruikerscode toevoegen aan het codetableau:

3.-2-1 nieuwe code (4 t/m 6 cijfers) #, nieuwe code (4 t/m 6 cijfers)

(alleen 0~9, een gebruikerscode omvat geen * # tekens).

Als de cijfers goed zijn ingevoerd, geeft het codetableau 1 pieptoon, terwijl de groene led één keer knippert. Bevestig dan de code een tweede keer (ter bevestiging) en sluit af met een hekje.

Als de invoer minder dan vier of meer dan zes cijfers bevat: 2 pieptonen, terwijl de rode led twee keer knippert. (Let op: begin opnieuw vanaf stap 1).

Als de ingevoerde code al bestaat, 2 pieptonen, terwijl de rode led twee keer knippert.

(Let op: begin opnieuw vanaf stap 1).

Als de code van de tweede invoer overeenstemt: 1 pieptoon, terwijl de groene led één keer knippert. De pieptoon geeft aan dat de programmering is gelukt.

Als de tweede ingevoerde code niet overeenkomt met de eerste ingevoerde code: 2 pieptonen, terwijl de rode led twee keer knippert. (Let op: begin opnieuw vanaf stap 1).

LET OP!:

Wanneer een nieuwe gebruikerstag of een nieuwe gebruikerscode wordt ingesteld/geprogrammeerd, wordt in het geheugen een driecijferig 'positienummer' aangemaakt.

(001 t/m 250). Dit positienummer is nodig wanneer een enkele gebruiker wordt verwijderd.

Het positienummer van elke gebruiker kan worden vermeld op de laatste pagina's van deze gebruikershandleiding.

Houd daarom de positienummers van iedere gebruiker bij in de volgende situaties:

1. Wanneer de gebruikers één voor één worden toevoegt of geprogrammeerd.
2. Wanneer een bepaalde gebruikerstag of gebruikerscode wordt verwijderd.

Omdat het positienummer is geregistreerd met drie cijfers in het geheugen, zijn er drie cijfers nodig om een bepaalde gebruiker te verwijderen. Voor positie nummer 3 van een gebruikerstag moet '003' worden ingevoerd in plaats van alleen '3' om deze gebruiker van positienummer 3 te verwijderen.

Als de mastercode in de bovenstaande stap 2 voor de vijfde keer achtereen onjuist is ingevoerd, schakelt de antidiestalfunctie in. In deze situatie moet drie minuten worden gewacht voordat de Flexess Aero Extra opnieuw kan worden geactiveerd.

Door een geldige gebruikerstag aan te bieden aan de paslezer kan de antidiestalmodus direct worden uitgeschakeld. De Flexess Aero Extra kan dan weer worden geactiveerd zonder dat u drie minuten hoeft te wachten.

8. EEN ENKELE BESTAANDE GEBRUIKER VERWIJDEREN



1. Toets * om de Flexess Aero Extra te activeren. Toets dan * 2 #
2. Toets mastercode #
Als de mastercode juist is: 1 pieptoon terwijl groene led 1x gaat knippen.
Als de mastercode onjuist is: 2 pieptonen, terwijl de rode led twee keer knippert.
(Let op: begin opnieuw vanaf stap 1).
3. Toets het positienummer (drie cijfers, 001 – 250) van de gebruiker in en toets #.
Als de drie cijfers van het positienummer juist zijn ingevoerd:
1 lange pieptoon, terwijl de groene led één keer knippert.
De pieptoon geeft aan dat de verwijdering is gelukt.
Als het ingevoerde positienummer minder of meer dan drie cijfers bevat: 2 pieptonen, terwijl de rode led twee keer knippert (Let op: begin opnieuw vanaf stap 1).
Als de ingevoerde drie cijfers van het positienummer niet bestaan in het geheugen wordt dit verwerkt alsof dit correct is verwijderd en bevestigd door een lange pieptoon, terwijl de groene led één keer knippert.

LET OP!:

- Wanneer een bepaalde gebruiker is verwijderd blijven de positie nummers van andere gebruikers ongewijzigd.
- Wanneer een bepaalde gebruiker is verwijderd, blijft diens positienummer blanco totdat een nieuwe gebruiker is geprogrammeerd.
Aan de nieuw toegevoegde gebruiker wordt het positienummer toegekend van de eerder verwijderde gebruiker in een oplopende volgorde (dat wil zeggen te beginnen met het laagst beschikbare positienummer).
- Als de mastercode in stap 2 voor de vijfde keer achtereen onjuist is ingevoerd, schakelt de antidiefstal functie in.
In deze situatie moet drie minuten worden gewacht voordat de Flexess Aero Extra opnieuw kan worden geactiveerd.

9. ALLE BESTAANDE GEBRUIKERS VERWIJDEREN

en de Flexess Aero Extra opnieuw instellen naar de standaard fabrieksinstellingen

1. Toets * om de Flexess Aero Extra te activeren. Toets dan * 3 #
2. Toets mastercode #
• Als de mastercode juist is: 1 pieptoon terwijl de groene led één keer knippert.
• Als de mastercode onjuist is: 2 pieptonen, terwijl de rode led twee keer knippert. (Let op: begin opnieuw vanaf stap 1).
3. Toets mastercode ter bevestiging #
• Als de tweede invoer van de mastercode juist is:
1 pieptoon, terwijl de groene led één keer knippert.
De pieptoon geeft aan dat de verwijdering/reset is gelukt.
• Als de mastercode onjuist is: twee pieptonen, terwijl de rode led twee keer knippert.
(Let op: begin opnieuw vanaf stap 1).
Als de mastercode in stap 2 voor de vijfde keer achtereen onjuist is ingevoerd, schakelt de antidiefstal functie in.
In deze situatie moet drie minuten worden gewacht voordat de Flexess Aero Extra opnieuw kan worden geactiveerd.

LET OP!:

Door deze functie uit te voeren, vindt het volgende plaats:

- Verwijdering van alle reeds geprogrammeerde gebruikerstags en/of gebruikerscodes.
- De Flexess Aero Extra openingsmodus opnieuw in de standaard modus. (toggle en/of duo modus functie worden uitgeschakeld).
- De mastercode opnieuw in de standaard fabrieksinstelling (123456).

De mastercode kan worden gebruikt om weer te ontgrendelen wanneer alle gebruikers zijn verwijderd.

10. INSTELLEN TOGGLE MODUS (AAN/UIT)

1. Toets * om de Flexess Aero Extra te activeren. Toets dan * 4 #

2. Toets mastercode #

- Als de mastercode juist is: 1 pieptoon terwijl de groene led één keer knippert.
 - Als de mastercode onjuist is: 2 pieptonen, terwijl de rode led twee keer knippert. (Let op: begin opnieuw vanaf stap 1).
- Toggle modus: de Flexess Aero Extra wisselt de handelingen 'altijd open' en 'altijd gesloten' af wanneer een geldige gebruikerscode op het codetableau wordt ingevoerd of een geldige gebruikerstag voor de paslezer wordt gehouden. Als de mastercode in stap 2 voor de vijfde keer achtereen onjuist is ingevoerd, schakelt de antidiefstal functie in. In deze situatie moet drie minuten worden gewacht voordat de Flexess Aero Extra opnieuw kan worden geactiveerd.

11. INSTELLEN STANDAARD MODUS (FABRIEKSINSTELLING)

1. Toets * om de Flexess Aero Extra te activeren. Toets dan * 5 #

2. Toets mastercode #

- Als de mastercode juist is: 1 pieptoon terwijl de groene led één keer knippert.
 - Als de mastercode onjuist is: 2 pieptonen, terwijl de rode led twee keer knippert. (Let op: begin opnieuw vanaf stap 1).
- Nadat een geldige code op het codetableau is ingevoerd of een geldige gebruikerstag voor de paslezer wordt gehouden, zal de Flexess Aero Extra in de standaard modus gedurende 6 seconden ontgrendelen en na deze 6 seconden weer automatisch vergrendelen. Als de mastercode in stap 2 voor de vijfde keer achtereen onjuist is ingevoerd, schakelt de antidiefstal functie in. In deze situatie moet drie minuten worden gewacht voordat de Flexess Aero Extra opnieuw kan worden geactiveerd.

12. INSTELLEN DUO MODUS

Toets * om de Flexess Aero Extra te activeren. Toets dan * 6 #

2. Toets mastercode #

- Als de mastercode juist is: 1 pieptoon terwijl de groene led één keer knippert.
 - Als de mastercode onjuist is: 2 pieptonen, terwijl de rode led twee keer knippert. (Let op: begin opnieuw vanaf stap 1).
- Duo modus: de Flexess Aero Extra ontgrendeld als er eerst een geldige gebruikerstag voor de lezer wordt gehouden en direct daarna * om de Flexess Aero Extra te activeren en code (4 t/m 6 cijfers) # wordt ingetoetst. Deze functie wordt toegepast bij deuren waar een hogere veiligheid van toegangscontrole wordt vereist. Bijvoorbeeld in een kluisruimte waar 1 bevoegd persoon beschikt over een geldige gebruikerskaart/sleutelhanger en een ander bevoegd persoon beschikt over een geldige toegangscode. Zo kunnen zij alleen samen deze ruimte betreden. Als de mastercode in stap 2 voor de vijfde keer achtereen onjuist is ingevoerd, schakelt de antidiefstal functie in. In deze situatie moet drie minuten worden gewacht voordat de Flexess Aero Extra opnieuw kan worden geactiveerd.

13. INSTELLEN ENKELE MODUS (FABRIEKSINSTELLING)

Toets * om de Flexess Aero Extra te activeren. Toets dan * 7 #

2. Toets mastercode #

- Als de mastercode juist is: 1 pieptoon terwijl de groene led één keer knippert.
 - Als de mastercode onjuist is: 2 pieptonen, terwijl de rode led twee keer knippert. (Let op: begin opnieuw vanaf stap 1).
- Nu is de Flexess Aero Extra weer met een geldige gebruikerstag of geldige code te openen. Als de mastercode in stap 2 voor de vijfde keer achtereen onjuist is ingevoerd, schakelt de antidiefstal functie in. In deze situatie moet drie minuten worden gewacht voordat de Flexess Aero Extra opnieuw kan worden geactiveerd.

14. DEUR OPENEN

Deur openen door middel van gebruikerstag

Houd de gebruikerstag voor de paslezer.

- Als de gebruikerstag geldig is, wordt de Flexess Aero Extra 6 seconden lang ontgrendeld, en klinkt er 1 pieptoon, terwijl de groene led één keer knippert.
- Als de gebruikerstag niet geldig is, blijft de vergrendeling intact, en klinken er 2 pieptonen, terwijl de rode led twee keer knippert.

Deur openen door middel van een gebruikerscode

1. Toets * om de Flexess Aero Extra te activeren.

2. Toets code (4 t/m 6 cijfers) #

- Als de ingevoerde code geldig is, wordt de Flexess Aero Extra 6 seconden lang ontgrendeld, en klinkt er 1 pieptoon, terwijl de groene led één keer knippert.
- Als de ingevoerde code niet geldig is, blijft de vergrendeling intact, en klinken er 2 pieptonen, terwijl de rode led knippert. (Let op: begin opnieuw vanaf stap 1).
- Als de ingevoerde code bestaat uit minder dan vier cijfers: 2 pieptonen, terwijl de rode led twee keer knippert. (Let op: begin opnieuw vanaf stap 1).

Als een gebruikerstag wordt aangeboden aan de paslezer tijdens het invoeren van een gebruikerscode, onderbreekt de Flexess Aero Extra de code invoer en reageert deze eerst op de aangeboden gebruikerstag.

Als een gebruikerscode voor de vijfde keer achtereen onjuist is ingevoerd, schakelt de antidiefstal functie in.

In deze situatie moet drie minuten worden gewacht voordat de Flexess Aero Extra opnieuw kan worden geactiveerd.

De antidiefstal teller wordt pas gereset als er een geldige gebruikerscode wordt ingevoerd.

Als de Flexess Aero Extra in de duo modus staat ingesteld wordt de antidiefstal teller pas gereset na het aanbieden van een geldige gebruikerstag en een geldige gebruikerscode.

15. MELDING LEGE BATTERIJ

Indien een geldige gebruikerstag wordt aangeboden, of een geldige code wordt ingevoerd en de batterij is te leeg klinken er 2 pieptonen terwijl de oranje led 3x knippert.

Vervang de batterij om een goede werking te blijven waarborgen.

16. OPENEN MET EEN EXTERNE VOEDING (NOODOPENING)

Indien de lege batterij meldingen zoals in hoofdstuk 15 beschreven worden genegeerd en de batterij uiteindelijk leeg is, is er nog een mogelijkheid om de Flexess Aero Extra te openen met een externe voeding.

Op het codepaneel onder de * # toets zitten 2 stalen contactpunten. Hier kan een 9 Volt batterij tegen worden gehouden terwijl er een geldige gebruikerstag wordt aangeboden, of een geldige gebruikerscode wordt ingevoerd. Vervang daarna direct de batterij (type CR2) in het binnenschild.

17. RESETTEN MASTERCODE

Indien de mastercode niet meer te achterhalen is, kan de mastercode worden gereset naar de fabrieksmastercode 123456.

Bij deze handeling blijven alle geldige gebruikerstag en gebruikscodes in tact.

Voor een reset van de mastercode is een geldige gebruikerstag of geldige gebruikerscode nodig!

1. Toets * en # en houd deze ingedrukt.

2. Verwijder de batterij (type CR2) wacht 5 seconden en plaats batterij (type CR2) terug.

3. De rode en groene led lichten kort op

4. Laat na 5 seconden toets * en # los. De rode en groene led knipperen om en om.

5. Bied een geldige gebruikerstag aan of toets een geldige code (4 t/m 6 cijfers en #)

- Als de reset is gelukt: 1 pieptoon terwijl groene led één keer knippert. de mastercode is gereset naar 123456.
- Als de reset is mislukt: 2 pieptonen, terwijl de rode led twee keer knippert. (Let op: begin opnieuw vanaf stap 1).

18. POSITIENUMMERS



POSITIE:	GEBRUIKERSNAAM:	POSITIE:	GEBRUIKERSNAAM:
001:		044:	
002:		045:	
003:		046:	
004:		047:	
005:		048:	
006:		049:	
007:		050:	
008:		051:	
009:		052:	
010:		053:	
011:		054:	
012:		055:	
013:		056:	
014:		057:	
015:		058:	
016:		059:	
017:		060:	
018:		061:	
019:		062:	
020:		063:	
021:		064:	
022:		065:	
023:		066:	
024:		067:	
025:		068:	
026:		069:	
027:		070:	
028:		071:	
029:		072:	
030:		073:	
031:		074:	
032:		075:	
033:		076:	
034:		077:	
035:		078:	
036:		079:	
037:		080:	
038:		081:	
039:		082:	
040:		083:	
041:		084:	
042:		085:	
043:		086:	



VERVOLG POSITIENUMMERS



POSITIE:	GEBRUIKERSNAAM:	POSITIE:	GEBRUIKERSNAAM:
087:		130:	
088:		131:	
089:		132:	
090:		133:	
091:		134:	
092:		135:	
093:		136:	
094:		137:	
095:		138:	
096:		139:	
097:		140:	
098:		141:	
099:		142:	
100:		143:	
101:		144:	
102:		145:	
103:		146:	
104:		147:	
105:		148:	
106:		149:	
107:		150:	
108:		151:	
109:		152:	
110:		153:	
111:		154:	
112:		155:	
113:		156:	
114:		157:	
115:		158:	
116:		159:	
117:		160:	
118:		161:	
119:		162:	
120:		163:	
121:		164:	
122:		165:	
123:		166:	
124:		167:	
125:		168:	
126:		169:	
127:		170:	
128:		172:	
129:		173:	

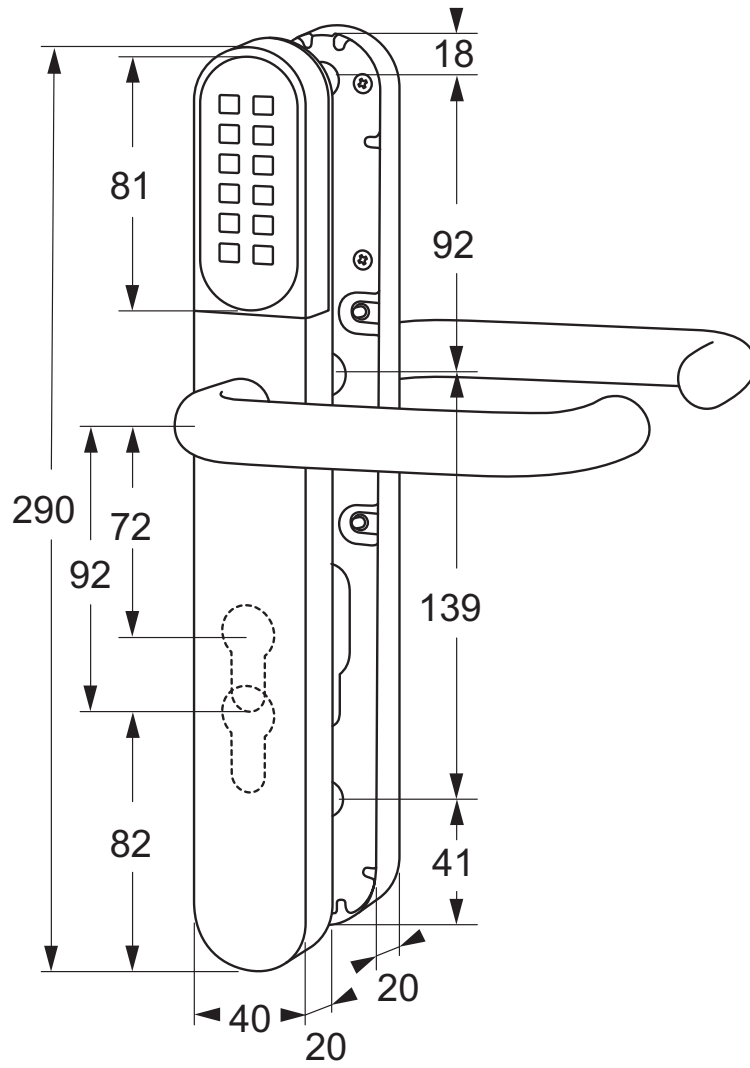
VERVOLG POSITIENUMMERS



POSITIE:	GEBRUIKERSNAAM:	POSITIE:	GEBRUIKERSNAAM:
174:		217:	
175:		218:	
176:		219:	
177:		220:	
178:		221:	
179:		222:	
180:		223:	
181:		224:	
182:		225:	
183:		226:	
184:		227:	
185:		228:	
186:		229:	
187:		230:	
188:		231:	
189:		232:	
190:		233:	
191:		234:	
192:		235:	
193:		236:	
194:		237:	
195:		238:	
196:		239:	
197:		240:	
198:		241:	
199:		242:	
200:		243:	
201:		244:	
202:		245:	
203:		246:	
204:		247:	
205:		248:	
206:		249:	
207:		250:	
208:			
209:			
210:			
211:			
212:			
213:			
214:			
215:			
216:			

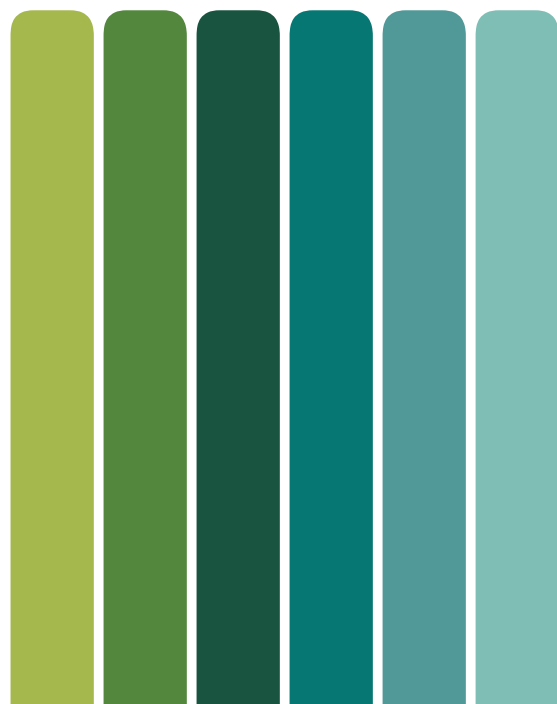


19. AFMETINGEN





**MODE D'EMPLOI
FLEXESS AERO EXTRA**



DES MODÈLES

FL800W, FL872W, FL892W



1. CONTENU

1. Contenu.....2

2. Specifications.....2

3. Contenu emballage.....3

4. Installation / montage.....4

5. Aperçus des fonctions et des touches.....5

6. Changer le code maître.....5

7. Ajouter un nouveau code utilisateur.....6

8. Supprimer un code utilisateur.....7

9. Supprimer tous les utilisateurs et faire reset paramétrage usine.....7

10. Programmation fonction toggle (ouvert/fermé).....8

11. Programmation modus standard.....8

12. Programmation modus duo.....8

13. Programmation modus simple.....8

14. Ouvrir la porte.....9

15. Signalisation batterie faible.....9

16. Alimentation externe pour ouverture de secours.....9

17. Reset le code maître.....9

18. Numéros de position.....10

19. Des mesures.....14

2. SPÉCIFICATIONS

- Sens de rotation universel. DIN gauche et droite utilisables.
- 13.56MhZ -> Mifare Ultralight®, Mifare Classic® 1K/4K, Mifare® DESFire®, Mifare® DESFire® EV1.
- Autonomie de la batterie +/- 60.000 ouvertures ou 3 ans en veille.
- Epaisseur maximale de la porte avec une béquille standard: 45 mm, jusqu'à 105 mm avec les kits d'extension disponibles en option.
- Epaisseur minimale de la porte avec un carré standard: 35mm.
- Mode standard: Le Flexess Aero Extra alterne entre le verrouillage et le déverrouillage après la saisie d'un code d'utilisateur valide ou après l'activation par badge
- Avertissement de batteries faibles: lorsque les piles sont presque vides, le Flexess Aero Extra avertit l'utilisateur par trois bips courts.
- L'utilisateur par 3 bips courts qui retentissent 5 fois de suite et le clignotement de la LED orange 3 fois après qu'un code ait été saisi ou qu'un badge utilisateur valide ait été présenté.

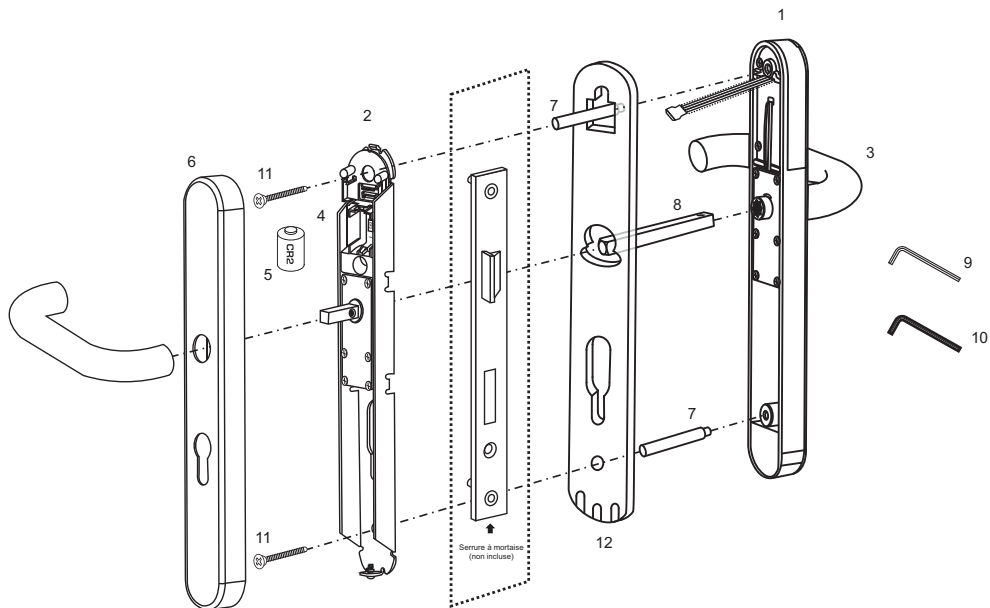
1x CR20 batterie	Max 30mm	mifare/ desfire 1K 4K	IP68	-20° ~ +60°	6 sec	250



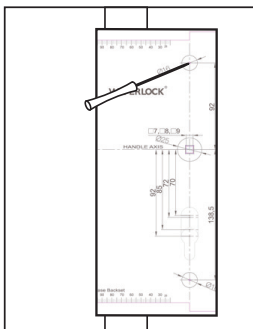


3. CONTENU EMBALLAGE

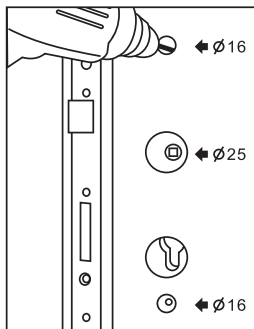
1. Garniture extérieure (1x)
2. Sous-construction intérieure (1x)
3. Poignée de porte (2x)
4. Porte-batteries (1x)
5. Batterie au lithium CR2 (1x)
6. Plaque de protection intérieure en acier inoxydable (1x)
7. Douille de fixation de la garniture extérieure (2x)
8. Carré de béquille épaisseur maximale de la porte 40mm (1x)
9. Clé Allen 1.5mm (1x)
10. Clé Allen 3mm (1x)
11. Vis de fixation à tête Phillips (2x)
12. Le joint en caoutchouc



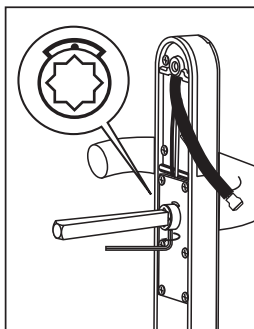
4. INSTALLATION / MONTAGE



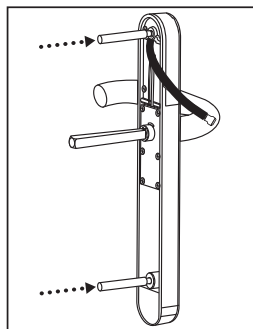
1. Appuyez sur les marquages des points d'assemblage du gabarit, à l'aide d'un stylo à bille ou crayon et placez le gabarit de perçage sur la position correcte sur la porte.
Marquez les trous de fixation et le carré de la poignée de la porte.



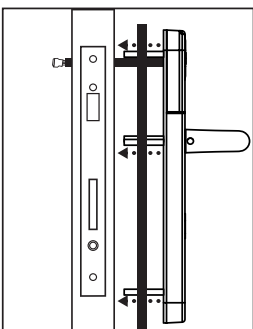
2. Attention: retirez la serrure mécanique avant le forage. Percez les trous comme sur le gabarit de perçage. Nettoyer les alésages de la serrure et remplacez la serrure.



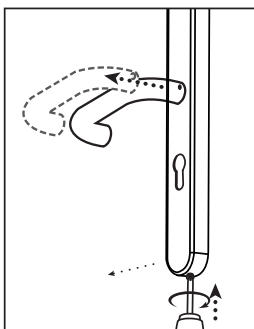
3. Vissez la vis à tête creuse dans le couplage en étoile avec le clé Allen de 1,5 mm, insérez le carré et serrez ensuite la vis. Attention! Assurez-vous que le marquage au-dessus de l'accouplement en étoile se trouve au milieu.



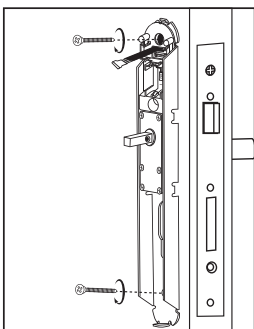
4. Insérez les 2 douilles de montage dans la garniture extérieure.
Veillez noter! Le sens de rotation peut être obtenu simplement par position de la poignée



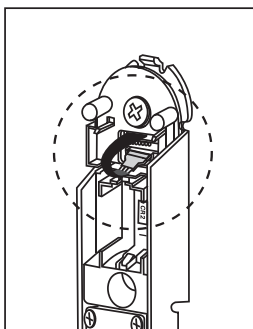
5. Placez le joint en caoutchouc et la garniture extérieure sur la porte.
Veillez noter! Veillez à ce que le câble de connexion passe tout droit, sans coudes par le trou de montage supérieur.



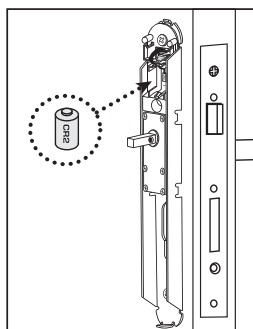
6. Prenez la garniture intérieure complet et assurez-vous que le petit boulon noir en dessous de la couvercle est vissé complètement dans le sens des aiguilles d'une montre. La plaque de couverture peut maintenant être retirée.



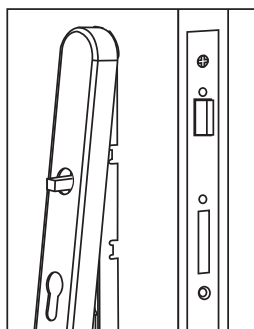
7. Placez la sous-construction intérieure et resserez-vous que le carré et les 2 vis de fixation à tête cruciforme peuvent être insérées sans frottement. Attention! Lors du montage, assurez-vous que le câble de connexion passe par le trou rectangulaire de la sous-construction, sans coudes.



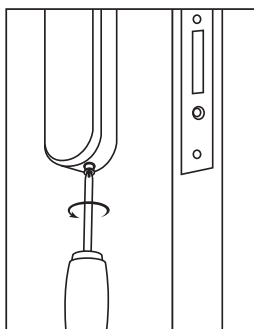
8. Insérez le connecteur blanc du câble de connexion de l'extérieur soigneusement sur le connecteur de la sous-construction intérieure.
Veillez noter: Lorsque le connecteur est placé correctement le fil rouge est sur le connecteur côté gauche, vu de la position de la sous-construction.



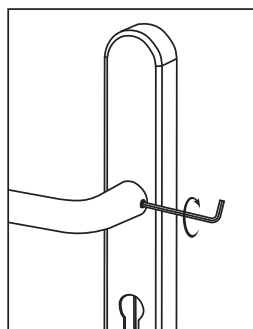
9. Insérez la batterie (type CR2) Un bip sonore se fait entendre. La LED s'allume en vert et rouge et le déverrouillage est entendu brièvement.
Veillez noter: Assurez-vous que le côté positif de la batterie est en haut.



10. Placer la plaque de recouvrement intérieure en acier inoxydable en le plaçant sur l'axe de la poignée, puis accrochez-le à la plaque de fond en haut et cliquer sur le bas sur la plaque inférieure.



11. Dévissez le boulon noir au bas avec précaution. Attention! Le resserrement se fait en tournant dans le sens inverse des aiguilles d'une montre.



12. Placez à la fois la poignée du bouclier extérieur et bouclier intérieur en fonction du sens de rotation et fixez-les avec une clé allen de 3mm



5. APERÇUS DES FONCTIONS ET DES TOUCHES



1. Réveillez le clavier à code et activez-le. Le clavier à code répond à toutes les touches. Il est maintenant possible de lancer ou de relancer la saisie d'un code ou d'une action.
2. # Confirmez la saisie du code ou l'opération.
3. Tous les codes maîtres et codes utilisateurs sont composés des chiffres de 0 à 9. Chaque code utilisateur est composé de 4 à 6 chiffres.
4. * + 0 + # pour définir un nouveau code maître.
5. * + 1 + # pour ajouter un nouveau code utilisateur ou un tag utilisateur.
6. * + 2 + # pour supprimer un code utilisateur ou un tag utilisateur spécifique.
7. * + 3 + # Cette fonction effectue les opérations suivantes simultanément:
 1. Supprimez tous les codes d'utilisateur et/ou tag(s) d'utilisateur.
 2. Réinitialisation du code maître au code usine par défaut: 123456.
 3. Réinitialisez le Flexess Aero Extra au mode par défaut.
8. * + 4 + # pour définir le mode Toggle.
9. * + 5 + # pour définir le mode par défaut.
10. * + 6 + # pour définir le mode de code duo.
11. * + 7 + # pour définir le mode de code simple.

6. CHANGER LE CODE MAÎTRE (D'USINE 123456)

1. Appuyez sur * pour activer le Flexess Aero Extra. Puis appuyez sur * 0 #
2. Saisissez le code maître # (Remarque : le code maître d'usine est 123456 s'il n'a pas déjà été modifié).
 - Si le code maître est correct : 2 bips (bip bip) pendant que la LED verte clignote une fois. La serrure est en mode veille.
 - Si le code maître est incorrect : 3 bips (beep beep beep), tandis que le voyant rouge clignote deux fois. (Remarque : recommencez à partir de l'étape 1).
3. Entrez le nouveau code maître (4 à 6 chiffres) touche #
 - Si la saisie est constituée de moins de 4 chiffres ou de plus de 6 chiffres : 3 bips, pendant que le voyant rouge clignote deux fois. (Remarque : recommencez à partir de l'étape 1).
 - Si le code saisi existe déjà : 3 bips, tandis que la led rouge clignote deux fois. (Remarque : recommencez à partir de l'étape 1).
 - Si un nouveau code maître correct a été saisi : 2 bips, tandis que le voyant vert clignote 1 fois.
4. Entrez à nouveau le nouveau code maître (4 à 6 chiffres) touche #
 - Si le deuxième code saisi ne correspond pas au premier code saisi : 3 bips, et le voyant rouge clignote deux fois. La LED clignote deux fois (remarque : recommencez à partir de l'étape 1).
 - Si le code de la deuxième entrée correspond au code de la première entrée : 1 bip long, tandis que le voyant vert la led verte clignote une fois.

ATTENTION!:

Le code maître peut être utilisé pour déverrouiller le Flexess Aero Extra avant qu'il ne soit programmé ou un code utilisateur ou un badge utilisateur valide est programmé. Une fois qu'un utilisateur est programmé, le code maître qui était utilisé ne peut plus être utilisé pour déverrouiller le Flexess Aero Extra.

Le code maître peut être utilisé pour déverrouiller à nouveau le Flexess Aero Extra lorsque tous les utilisateurs ont été supprimés.

Si le code maître est mal saisi pour la cinquième fois à l'étape 2, la fonction antivol est activée.

Il faut attendre trois minutes avant de pouvoir réactiver le clavier à code à l'aide du bouton * .

7. AJOUTER UN NOUVEAU UTILISATEUR



Le Flexess Aero doit toujours être “réveillé” avec la touche * avant d'utiliser le tableau de codes.

1. Entrez * * 1 #

Si le Flexess Aero Extra est déjà programmé avec 250 utilisateurs: 3 bips, tandis que le voyant rouge clignote deux fois.

2. Entrez le code maître #

Si le code maître est correct : 2 bips pendant que le voyant vert clignote 6 fois (6 secondes).

Si le code maître est incorrect : 3 bips tandis que le voyant rouge clignote deux fois.

(Remarque : recommencez à partir de l'étape 1).

3.-1 Ajouter un Badge utilisateur:

3.-1-1 Présentez un badge d'utilisateur devant le lecteur de carte.

Si le badge d'utilisateur est correctement programmé : 1 long bip, et la LED verte clignote une fois. clignote une fois.

Si le badge d'utilisateur n'est pas présenté à temps devant le lecteur de carte, il sera désactivé après 6 secondes (6 clignotements). (Note : recommencez à partir de l'étape 1).

Si une carte d'usager est déjà dans le lecteur : 3 bips, tandis que la LED rouge clignote deux fois. (Attention : utilisez un nouveau badge d'utilisateur différent pour la programmation).

La garniture reste alors en veille pendant 6 secondes avant de programmer le nouveau badge d'utilisateur suivant.

3.-2 Ajouter un code utilisateur dans le clavier à code:

3.-2-1 nouveau code (4 à 6 chiffres) #, nouveau code (4 à 6 chiffres) #

(uniquement 0~9, un code utilisateur ne comprend pas les caractères * #).

Si les chiffres sont correctement saisis, le tableau de codes émet 2 bips et le voyant vert clignote une fois. Confirmez ensuite le code une seconde fois et fermez avec un dièse.

Si l'entrée contient moins de quatre ou plus de six chiffres : 3 bips, tandis que le voyant rouge clignote deux fois. (Remarque : recommencez à partir de l'étape 1).

Si le code saisi existe déjà : deux bips, tandis que le voyant rouge clignote deux fois.

(Remarque : recommencez à partir de l'étape 1).

Si les chiffres sont correctement saisis, le tableau de codes émet 2 bips et la LED verte clignote une fois en attendant que la deuxième entrée soit confirmée.

Si le deuxième code saisi ne correspond pas au premier code saisi : 3 bips, pendant que le voyant rouge clignote deux fois. (Remarque : recommencez à partir de l'étape 1).

ATTENTION!:

Lorsqu'un nouveau code d'utilisateur ou un nouveau badge d'utilisateur est défini/programmé, un “numéro de position” à trois chiffres est stocké dans la mémoire de l'appareil.

la mémoire, un “numéro de position” à trois chiffres est créé.

(001 à 250). Ce numéro de poste est requis lors de la suppression d'un seul utilisateur.

Le numéro de position de chaque utilisateur se trouve sur les dernières pages de ce manuel d'utilisation.

Par conséquent, gardez une trace des numéros de position de chaque utilisateur dans les situations suivantes:

1. Lorsque vous ajoutez ou programmez des utilisateurs un par un.

2. Lorsque le tag ou le code d'un utilisateur particulier est supprimé.

Puisque le numéro de position est enregistré avec trois chiffres dans la mémoire, trois chiffres sont nécessaires pour supprimer une position particulière.

Par exemple, pour la position numéro 3 d'un tag utilisateur, il faut saisir “003” au lieu de seulement ‘3’ pour supprimer cet utilisateur de la position numéro 3.

Si le code maître est saisi de manière incorrecte pour la cinquième fois consécutive à l'étape 2 ci-dessus, la fonction antiviol est activée.

Dans cette situation, vous devez attendre trois minutes avant que le Flexess Aero Extra puisse être réactivé.

Le mode antiviol peut être désactivé immédiatement en présentant une carte d'utilisateur valide au lecteur de cartes.

Le Flexess Aero Extra peut alors être réactivé sans avoir à attendre trois minutes.

8. SUPPRIMER UN CODE UTILISATEUR



1. Appuyez sur ***** pour activer le Flexess Aero Extra. Ensuite, appuyez sur *** 2 #**
2. Entrez **le code maître. #**
 - Si le code maître est correct : 2 bips pendant que le voyant vert clignote 6 fois (6 secondes).
 - Si le code maître est incorrect : 3 bips tandis que le voyant rouge clignote deux fois.
 - (Remarque : recommencez à partir de l'étape 1).
3. Saisissez **le numéro de position de l'utilisateur #** (trois chiffres, 001 – 250).
 - Si le numéro de position à trois chiffres est saisi correctement:
 - 1 long bip, tandis que le voyant vert clignote une fois.
 - Le long bip indique que l'effacement a réussi.
 - Si le numéro de la position saisie contient moins ou plus de trois chiffres : 3 bips, tandis que la LED rouge clignote deux fois (Remarque : recommencez à partir de l'étape 1).
 - Si le numéro de position à trois chiffres saisi n'existe pas dans la mémoire, il est traité comme si correctement effacé et confirmé par un long bip, tandis que la LED verte clignote une fois.

ATTENTION!

- Lorsqu'un utilisateur particulier est supprimé, les numéros de position des autres utilisateurs restent inchangés.
- Si un utilisateur particulier est supprimé, son numéro de position reste vide jusqu'à ce qu'un nouvel utilisateur soit programmé.
 - L'utilisateur nouvellement ajouté se voit attribuer le numéro de position de l'utilisateur supprimé précédemment dans l'ordre croissant (c'est-à-dire en commençant par le numéro de position disponible le plus bas).
- Si le code maître est mal saisi pour la cinquième fois consécutive à l'étape 2, la fonction antivol est activée. Dans cette situation, vous devez attendre trois minutes avant de pouvoir réactiver le Flexess Aero Extra.

9. SUPPRIMER TOUS LES UTILISATEURS ET FAIRE RESET PARAMÉTRAGE USINE

et réinitialiser le Flexess Aero Extra aux paramètres d'usine par défaut

1. Appuyez sur ***** pour activer le Flexess Extra. Ensuite, appuyez sur *** 3 #**
2. Entrez **le numéro de position de l'utilisateur #**
 - Si le code maître est correct : 2 bips tandis que le voyant vert clignote une fois.
 - Si le code maître est incorrect : 3 bips tandis que le voyant rouge clignote deux fois.
 - (Remarque: recommencez à partir de l'étape 1).
3. Entrez **le code maître. #** pour obtenir confirmation.
 - Si la deuxième saisie du code maître est correcte:
 - 1 long bip, tandis que le voyant vert clignote une fois.
 - Le long bip indique que l'opération de suppression/réinitialisation a réussi.
 - Si le code maître est incorrect : 2 bips longs pendant que le voyant rouge clignote 2 fois.
 - (Remarque : recommencez à partir de l'étape 1).
 - Si le code maître est incorrect pour la cinquième fois consécutive à l'étape 2, la fonction antivol est activée. Dans cette situation, vous devez attendre trois minutes avant de pouvoir réactiver le Flexess Aero Extra.

ATTENTION!

En exécutant cette fonction, il se produit ce qui suit :

- Suppression de toutes les badges d'utilisateur et/ou codes utilisateur déjà programmés.
- Remettre le mode d'ouverture du Flexess Aero Extra au mode par défaut. (Les fonctions Toggle et/ou de mode duo sont désactivées).
- Remise du code maître par défaut de l'usine (123456).
 - Le code maître peut être utilisé pour déverrouiller à nouveau lorsque tous les utilisateurs ont été supprimés.

10. PROGRAMMATION FONCTION TOGGLE (OUVERT / FERMÉ)



1. Appuyez sur * pour activer le Flexess Aero Extra. Ensuite, appuyez sur * 4 #
2. Entrez le code maître #

Si le code maître est correct : 2 bips tandis que le voyant vert clignote une fois.

Si le code maître est incorrect : 3 bips tandis que le voyant rouge clignote deux fois. (Remarque : recommencez à partir de l'étape 1).

Mode Toggle: le Flexess Aero Extra alterne entre les actions "toujours ouvert" et "toujours fermé" lorsqu'un code utilisateur valide est saisi sur le clavier à code ou une carte d'utilisateur valide est présentée devant le lecteur de cartes.

Si le code maître est saisi incorrectement pour la cinquième fois consécutive à l'étape 2, la fonction antivol est activée.

Dans cette situation, vous devez attendre trois minutes avant de pouvoir réactiver le Flexess Aero Extra.

11. PROGRAMMATION MODUS STANDARD (DESACTIVER MODE TOGGLE)

1. Appuyez sur * pour activer le Flexess Aero Extra. Ensuite, appuyez sur * 5 #.
2. Entrez le code maître #.

Si le code maître est correct : 2 bips tandis que le voyant vert clignote une fois.

Si le code maître est incorrect : 3 bips tandis que le voyant rouge clignote deux fois. (Remarque : recommencez à partir de l'étape 1).

Une fois qu'un code valide a été saisi sur le clavier à code ou qu'une carte d'utilisateur valide a été présentée devant le lecteur de cartes, le Flexess Aero Extra se déverrouille en mode standard pendant 6 secondes et après ces 6 secondes, il se verrouille à nouveau automatiquement.

Si le code maître de l'étape 2 est saisi incorrectement pour la cinquième fois consécutive, la fonction antivol est activée.

Dans ce cas, vous devez attendre trois minutes avant de pouvoir réactiver le Flexess Aero Extra.

12. PROGRAMMATION MODUS DUO (ACTIVER MODE DUO)

1. Appuyez sur * pour activer le Flexess Aero Extra. Ensuite, appuyez sur * 6 #.
2. Entrez le code maître #.

Si le code maître est correct : 2 bips tandis que le voyant vert clignote une fois.

Si le code maître est incorrect : 3 bips tandis que le voyant rouge clignote deux fois. (Remarque : recommencez à partir de l'étape 1).

Mode duo : le Flexess Aero Extra est déverrouillé lorsqu'une carte d'utilisateur valide est présentée devant le lecteur et immédiatement suivi par * pour activer le Flexess Aero Extra et directement suivi par un code (4 à 6 chiffres)+ #.

Cette fonction est utilisée sur les portes où un niveau plus élevé de sécurité du contrôle d'accès est requis.

Par exemple dans une pièce sécurisée où une personne autorisée possède une carte d'utilisateur/un porte-clés valide et une autre personne autorisée possède un code d'accès valide.

Une autre personne autorisée dispose d'un code d'accès valide. De cette façon, ils ne peuvent entrer dans cette pièce qu'ensemble.

Si le code maître de l'étape 2 est saisi incorrectement pour la cinquième fois consécutive, la fonction antivol est activée.

Dans cette situation, vous devez attendre trois minutes avant de pouvoir réactiver le Flexess Aero Extra.

13. PROGRAMMATION MODUS SIMPLE (DESACTIVER MODE DUO)

1. Appuyez sur * pour activer le Flexess Aero Extra. Ensuite, appuyez sur * 7 #.
2. Entrez le code maître #.

Si le code maître est correct : 2 bips tandis que le voyant vert clignote une fois.

Si le code maître est incorrect : 3 bips tandis que le voyant rouge clignote deux fois. (Remarque : recommencez à partir de l'étape 1).

Maintenant, le Flexess Aero Extra peut être ouvert à nouveau avec une carte d'utilisateur ou un code valide.

Si le code maître de l'étape 2 est saisi incorrectement pour la cinquième fois consécutive, la fonction antivol est activée.

Dans cette situation, vous devez attendre trois minutes avant de pouvoir réactiver le Flexess Aero Extra.

14. OUVRIR LA PORTE



Ouverture de la porte avec la carte d'utilisateur

Tenez la carte d'utilisateur devant le lecteur de cartes.

Si la carte d'utilisateur est valide, le Flexess Aero Extra est déverrouillé pendant 6 secondes.

Vous entendez 2 bips et le voyant vert clignote une fois.

Si l'ID utilisateur n'est pas valide, la garniture reste inactive et 3 bips seront entendus et la LED rouge clignotera deux fois.

Ouverture de la porte avec un code utilisateur

1. Appuyez sur * pour activer le Flexess Aero Extra.

2. Entrez le code (4 à 6 chiffres) #.

Si le code saisi est valide, le Flexess Aero Extra est déverrouillé pendant 6 secondes et 2 bips sont émis, pendant que le voyant vert clignote une fois.

Si le code saisi n'est pas valide, la serrure restera intacte et 3 bips seront émis tandis que la LED rouge clignote. (Remarque : recommencez à partir de l'étape 1).

Si le code saisi est composé de moins de quatre chiffres : 3 bips, tandis que le voyant rouge clignote deux fois.

(Remarque : recommencez à partir de l'étape 1).

Si un badge utilisateur est présenté au lecteur de carte pendant la saisie d'un code utilisateur,

le Flexess Aero Extra interrompt la saisie du code et répond d'abord au badge d'utilisateur proposé.

Si un code utilisateur est saisi incorrectement pour la cinquième fois consécutive, la fonction antivol est activée.

Dans cette situation, vous devez attendre trois minutes avant de pouvoir réactiver le Flexess Aero Extra.

Le compteur antivol n'est pas remis à zéro tant qu'un code utilisateur valide n'est pas saisi.

Si le Flexess Aero Extra est réglé sur le mode duo, le compteur antivol ne sera remis à zéro qu'après la saisie d'un code utilisateur valide et d'un badge d'utilisateur valide.

15. SIGNALISATION BATTERIE FAIBLE

Si un badge d'utilisateur valide est présenté ou si un code valide est saisi et que la batterie est trop faible, 3 bips retentissent et le voyant orange clignote 3 fois.

Remplacez la batterie pour garantir un fonctionnement correct.

16. ALIMENTATION EXTERNE POUR OUVERTURE DE SECOURS (OUVERTURE D'URGENCE)

Si les messages de batterie vide décrits au chapitre 15 sont ignorés et que la batterie est finalement vide, il est toujours possible d'ouvrir le Flexess Aero Extra avec une alimentation externe.

Sur le panneau de code, sous le bouton * #, se trouvent deux contacts en acier. Une batterie de 9 volts peut être utilisée pendant qu'un code d'utilisateur valide est proposé ou saisi. Alors, remplacez remplacez immédiatement la batterie (type CR2) dans la sous-construction intérieure.

17. RESET LE CODE MAÎTRE

Si le code maître ne peut plus être retrouvé, le code maître peut être réinitialisé au code maître d'usine 123456.

Avec cette opération, tous les codes d'utilisateur et tags d'utilisateur valides restent intacts.

Pour la réinitialisation du code maître, un badge d'utilisateur ou un code utilisateur valide est nécessaire!

1. Appuyez et maintenez * et #.

2. Retirez la batterie (type CR2), attendez 5 secondes et insérez à nouveau la batterie (type CR2).

3. Les LED rouge et verte s'allument brièvement.

4. Relâcher les touches * et # après 5 secondes.

5. Proposer un badge d'utilisateur valide ou entrer un code valide (4 à 6 chiffres) #.

• Si la réinitialisation est réussie : 1 bip long pendant que la LED verte clignote une fois. le code maître est réinitialisé à 123456.

• Si la réinitialisation a échoué : 3 bips, tandis que la led rouge clignote deux fois. (Remarque : recommencez à partir de l'étape 1).

18. NUMÉROS DE POSITION



POSITION:	UTILISATEUR:	POSITION:	UTILISATEUR:
001:		044:	
002:		045:	
003:		046:	
004:		047:	
005:		048:	
006:		049:	
007:		050:	
008:		051:	
009:		052:	
010:		053:	
011:		054:	
012:		055:	
013:		056:	
014:		057:	
015:		058:	
016:		059:	
017:		060:	
018:		061:	
019:		062:	
020:		063:	
021:		064:	
022:		065:	
023:		066:	
024:		067:	
025:		068:	
026:		069:	
027:		070:	
028:		071:	
029:		072:	
030:		073:	
031:		074:	
032:		075:	
033:		076:	
034:		077:	
035:		078:	
036:		079:	
037:		080:	
038:		081:	
039:		082:	
040:		083:	
041:		084:	
042:		085:	
043:		086:	



CONTINUATION NUMÉROS DE POSITION



POSITION:	UTILISATEUR:	POSITION:	UTILISATEUR:
087:		130:	
088:		131:	
089:		132:	
090:		133:	
091:		134:	
092:		135:	
093:		136:	
094:		137:	
095:		138:	
096:		139:	
097:		140:	
098:		141:	
099:		142:	
100:		143:	
101:		144:	
102:		145:	
103:		146:	
104:		147:	
105:		148:	
106:		149:	
107:		150:	
108:		151:	
109:		152:	
110:		153:	
111:		154:	
112:		155:	
113:		156:	
114:		157:	
115:		158:	
116:		159:	
117:		160:	
118:		161:	
119:		162:	
120:		163:	
121:		164:	
122:		165:	
123:		166:	
124:		167:	
125:		168:	
126:		169:	
127:		170:	
128:		172:	
129:		173:	

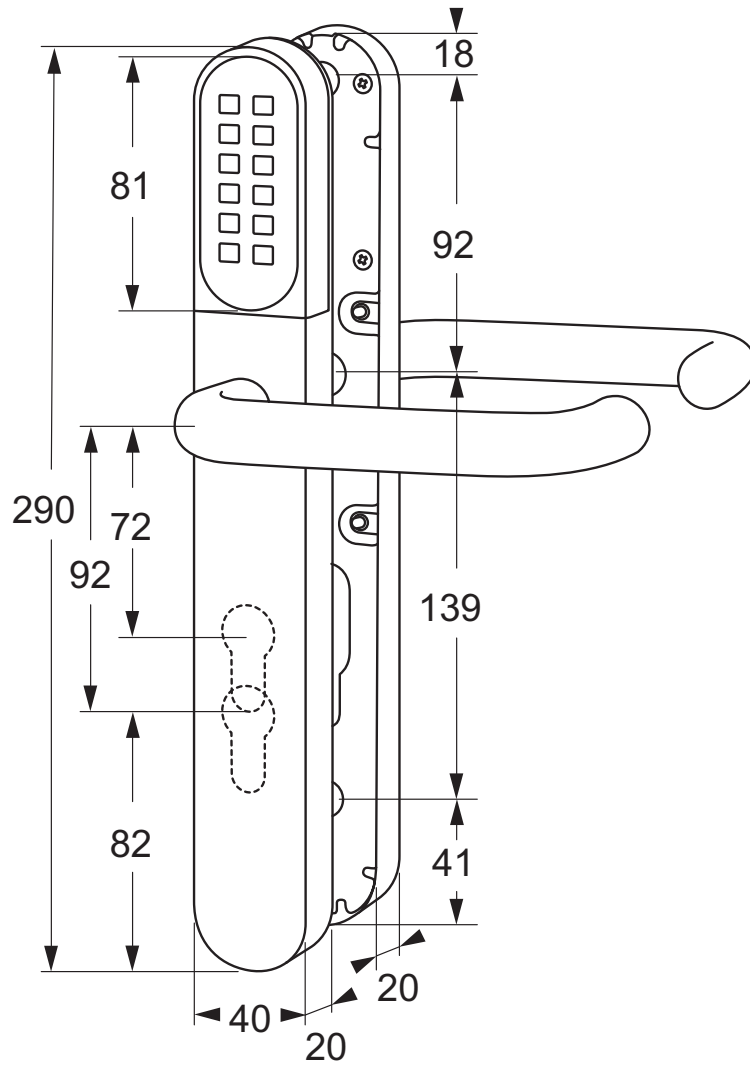
CONTINUATION NUMÉROS DE POSITION



POSITION:	UTILISATEUR:	POSITION:	UTILISATEUR:
174:		217:	
175:		218:	
176:		219:	
177:		220:	
178:		221:	
179:		222:	
180:		223:	
181:		224:	
182:		225:	
183:		226:	
184:		227:	
185:		228:	
186:		229:	
187:		230:	
188:		231:	
189:		232:	
190:		233:	
191:		234:	
192:		235:	
193:		236:	
194:		237:	
195:		238:	
196:		239:	
197:		240:	
198:		241:	
199:		242:	
200:		243:	
201:		244:	
202:		245:	
203:		246:	
204:		247:	
205:		248:	
206:		249:	
207:		250:	
208:			
209:			
210:			
211:			
212:			
213:			
214:			
215:			
216:			



19. DES MEASURES



Maasland Groep B.V.
De Hoogjens 51-55a
4254 XV SLEEUWIJK
THE NETHERLANDS
T 088 500 2800
info@maaslandgroep.nl
www.maaslandgroep.nl



Maasland Hou Co., Ltd.
Floor 6, Block E,
Jinao Tech. & Ind. Park,
Dashuikeng,
Guanlan Town, Longhua
SHENZHEN, CHINA
info@maaslandhou.com
www.maaslandhou.com

Maasland Group Belgium B.V.
Eedverbondkaai 242, bus 41
9000 GENT
BELGIË
info@maaslandgroup.be
www.maaslandgroup.be

