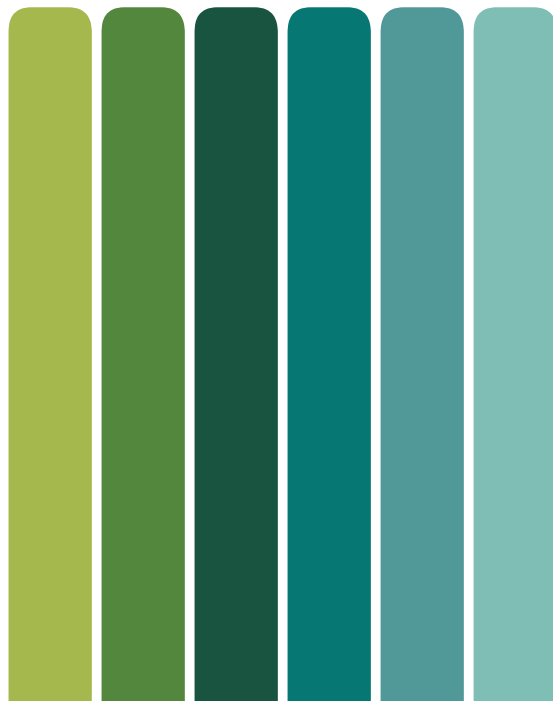




**HANDLEIDING
FLEXESS AERO EXTRA**



MODELLEN

FL800W, FL872W, FL892W



1. INHOUDSOPGAVE

1. Inhoudsopgave
2. Specificaties
3. Inhoud verpakking
4. Installatie / montage
5. Overzicht functies toetsen
6. Mastercode wijzigen
7. Nieuwe gebruiker toevoegen
8. Een enkele bestaande gebruiker verwijderen
9. Alle bestaande gebruikers verwijderen en de Flexess Extra opnieuw instellen op de standaard fabrieks instelling
10. De deur instellen in toggle modus (aan/uit)
11. De deur instellen in standaard modus
12. De deur instellen in duo code modus
13. De deur instellen in enkele code modus
14. Deur openen met de Flexess Extra
15. Melding lage batterij
16. Externe voeding tbv noodopening
17. Reset mastercode
18. Postitie gebruikers
19. Afmetingen

2. SPECIFICATIES

- Universele draairichting. Din links en rechts bruikbaar
- 13,56MhZ → Mifare Ultralight®, Mifare Classic® 1K/4K, Mifare® DESFire®, Mifare® DESFire® EV1
- Levensduur batterij +/- 60.000 openingen of 3 jaar stand-by
- Maximale deurdikte met standaard krukstift 40mm, tot maximaal 120mm met optioneel leverbare krukstiften
- Standaardmodus: De Flexess Extra wisselt de vergrendeling en ontgrendeling af na de invoer van een geldige gebruikerscode of na het aanbieden van een geldige gebruikerstag.
- Waarschuwing voor bijna lege batterijen: Wanneer de batterijen bijna leeg zijn waarschuwt de Flexess Extra de gebruiker met 3 korte pieptonen die vijf keer achter elkaar klinken.en het 3x knipperen van oranje LED nadat een code is ingevoerd of een geldige gebruikerstag is aangeboden

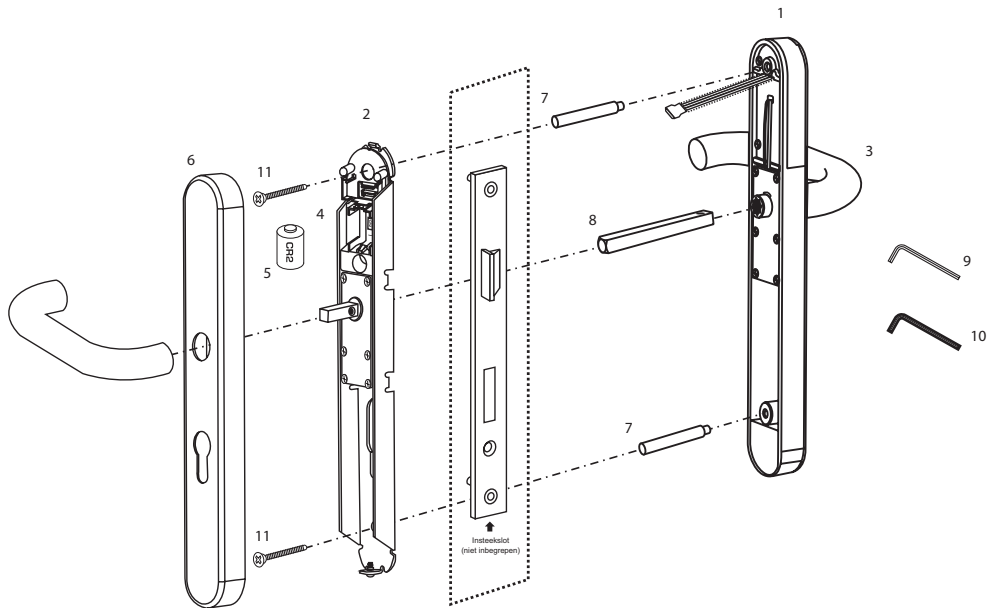
1x CR20 batterij	max. 30mm	mifare/ desfire 1K 4K	IP68

-20 ~ 60° C	6 sec.	250	

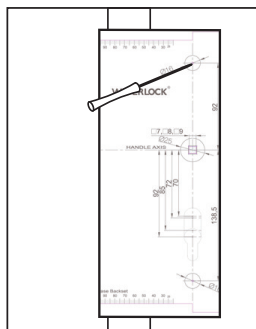
3. INHOUD VERPAKKING



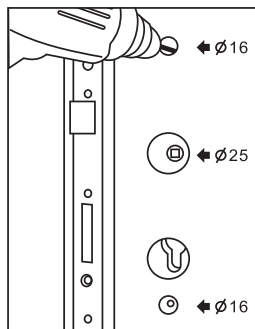
1. Buitenschild (1x)
2. Binnenschild (1x)
3. Deurkruk (2x)
4. Batterijhouder (1x)
5. CR2 lithium (1x)
6. RVS afdekplaat binnenschild (1x)
7. Bevestigingsbus buitenschild (2x)
8. Krukstift maximale deurdikte 40mm (1x)
9. Inbusleutel 1,5mm (1x)
10. Inbusleutel 3mm (1x)
11. Bevestigingsschroef kruiskop (2x)



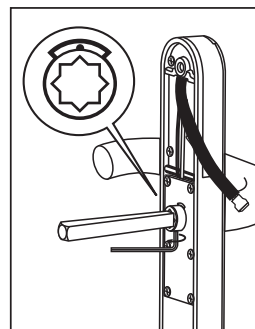
4. INSTALLATIE / MONTAGE



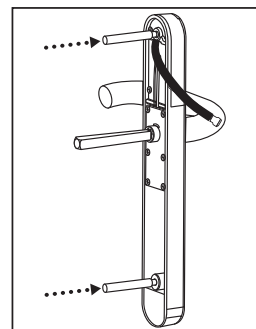
1. Druk de voorgestande montagepunten en krukvierkant uit de mal met een ballpoint uit de mal en plaats de boormal op de juiste positie op de deur
markeer de bevestigingsgaten en het krukvierkant op de deur.



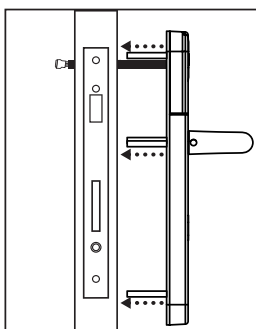
2. Let op! verwijder het insteekslot/meerpuntsluiting voordat u gaat boren.
Boor de gaten zoals aangegeven op de boormal, maak slotboringen geheel stofvrij en plaats het slot weer terug



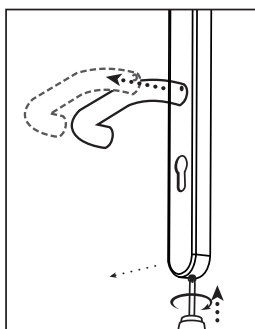
3. Draai het inbusboutje in de stervormige koppeling met de 1,5mm inbusleutel los, plaats de krukstift en draai het inbusboutje vervolgens weer vast.
Let op! zorg dat de markering boven de stervormige koppeling in het midden staat..



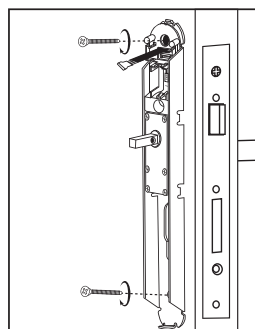
4. Plaats de 2 bevestigingsbusen in het buitenschild.
Let op! draairichting kan met de losse deurkruk eenvoudig worden bepaald.



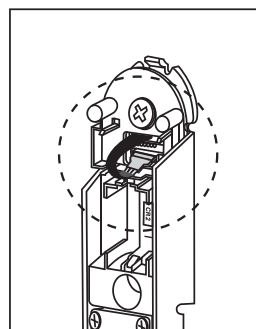
5. Plaats het buitenschild op de deur.
Let op! zorg dat het aansluitkabeltje recht zonder knikken door het bovenste montagegat wordt gevoerd.



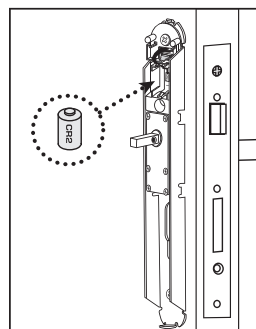
6. Pak het binnenschild en zorg dat het kleine zwarte boutje aan de onderzijde volledig met de klok mee is ingedraaid. de onderzijde van de RVS afdekplaat kan nu naar voren worden getrokken en kan de RVS afdekplaat worden verwijderd.



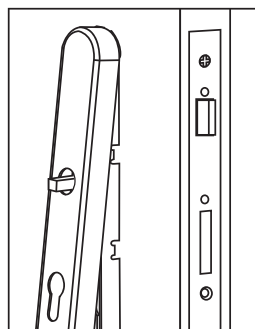
7. Plaats het binnenbeslag en zorg ervoor dat de krukstift en de 2 kruiskop bevestigingsschroeven zonder wrijving geplaatst kunnen worden. draai de 2 schroeven voorzichtig vast.
Let op! zorg bij het plaatsen dat het aansluitkabeltje netjes en zonder knikken door de rechthoekige sparing van het beslag wordt gevoerd.



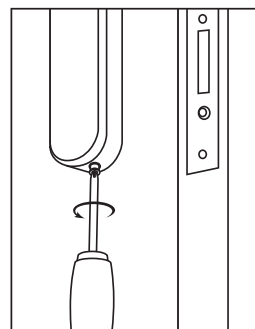
8. plaats de witte connector van het aansluitkabeltje van het buitenschild voorzichtig op de aansluitconnector van het binnenschild.
Let op! bij juiste plaatsing van de connector zit de rode ader aan de linkerkant gezien vanaf positie binnenschild.



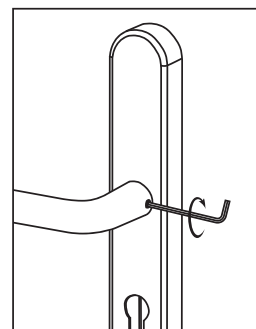
9. Plaats de batterij (type CR2) in het binnenschild. Een beep beep is hoorbaar, de led licht groen en rood op en de koppeling van ontgrendelen is kort hoorbaar.
Let op! zorg dat de plus van de batterij aan de bovenzijde zit.



10. Plaats de RVS afdekplaat van het binnenschild terug, door deze over de krukstift te schuiven, deze vervolgens aan de bovenzijde op de onderplaat te haken en het schild aan de onderzijde over de onderplaat te plaatsen.



11. Draai het zwarte boutje aan de onderzijde van het binnenschild voorzichtig vast.
Let op! vastdraaien gebeurt door tegen de klok in te draaien.



12. Plaats zowel de kruk van het buitenschild als binnenschild afhankelijk van draairichting en zet deze vast met de 3mm inbusleutel.

5. OVERZICHT VAN FUNCTIES TOETSEN

1. Het codetableau wekken en activeren. Het codetableau reageert op alle toetsen
De invoer van een code of handeling herstarten
2. # De intoetscode of handeling bevestigen
3. 0~9 Alle mastercodes en gebruikerscodes worden samengesteld uit de cijfers 0 t/m 9. Elke gebruikerscode bestaat uit 4 cijfers.
4. * + 0 + # om een nieuwe mastercode in te stellen
5. * + 1 + # om een nieuwe gebruikerscode of gebruikerstag toe te voegen
6. * + 2 + # om een bepaalde gebruikerscode of gebruikerstag te verwijderen
7. * + 3 + # Deze functie voert het volgende tegelijkertijd uit
 1. Alle gebruikerscodes en/of gebruikerstag(s) verwijderen
 2. De mastercode opnieuw instellen op de standaard fabrieksinstelling 123456
 3. De Flexess Extra opnieuw instellen op de standaardmodus
8. * + 4 + # om de toggle modus in te stellen
9. * + 5 + # om de standaard modus in te stellen
10. * + 6 + # om de duo code modus in te stellen
11. * + 7 + # om de enkele code modus in te stellen

6. MASTERCODE WIJZIGEN (FABRIEKSINSTELLING 123456)

1. Toets * om de Flexess Extra te activeren. Toets dan * 0 #
2. Toets **mastercode** # (Let op: de fabrieksmastercode is 123456 als deze nog niet is gewijzigd)
Als de mastercode juist is: 2 pieptonen (beep beep) terwijl de groene LED een keer knippert.
Beslag staat stand-by
Als de mastercode onjuist is: 3 pieptonen (beep beep beep), terwijl de rode LED twee keer knippert.
(Let op: begin opnieuw vanaf stap 1)
3. Toets **nieuwe mastercode** (4 t/m 6 cijfers) toets #
Als de invoer uit minder dan 4 cijfers, of meer dan 6 cijfers bestaat: 3 pieptonen, terwijl de rode LED twee keer knippert. (Let op: begin opnieuw vanaf stap 1)
Als de ingevoerde code al bestaat: 3 pieptonen, terwijl de rode LED twee keer knippert.
(Let op: begin opnieuw vanaf stap 1)
Als er een juiste nieuwe mastercode is ingevoerd: 2 pieptonen, terwijl de groene LED 1 keer knippert.
4. Toets **opnieuw nieuwe mastercode** (4 t/m 6 cijfers) toets #
Als de tweede ingevoerde code niet overeen stemt met de eerste ingevoerde code: 3 pieptonen, terwijl de rode LED twee keer knippert. (Let op: begin opnieuw vanaf stap 1)
Als de code van de tweede invoer overeenstemt met de eerst ingevoerde code: 1 lange pieptoon, terwijl de groene LED één keer knippert

LET OP!:

De mastercode kan worden gebruikt om de Flexess Extra te ontgrendelen voordat deze is ingesteld of een gebruikerscode of geldige gebruikerstag is geprogrammeerd. Zodra een gebruiker is geprogrammeerd op de Flexess Extra, kan de mastercode die in gebruik was niet meer gebruikt worden om de Flexess Extra te ontgrendelen.

De mastercode kan worden gebruikt om de Flexess Extra weer te ontgrendelen wanneer alle gebruikers uit de Flexess Extra zijn verwijderd.

Als de mastercode in stap 2 voor de derde keer onjuist is ingevoerd, schakelt de Flexess Extra de antidiefstal functie in. Men dient één minuut te wachten voordat het codetableau weer geactiveerd kan worden met behulp de * knop.

7. NIEUWE GEBRUIKER TOEVOEGEN

1. Toets * om de Flexess Extra te activeren. Toets dan * 1 #

Als de Flexess Extra al is geprogrammeerd met 250 gebruikers: 3 pieptonen, terwijl de rode LED twee keer knippert

2. Toets mastercode #

Als de mastercode juist is: 2 pieptonen terwijl groene LED 6x (6 seconden) gaat knipperen

Als de mastercode onjuist is: 3 pieptonen, terwijl de rode LED twee keer knippert.

(Let op: begin opnieuw vanaf stap 1)

3.-1 gebruikerstag toevoegen of

3.-1-1 gebruikerstag voor de paslezer invoeren;

Een nieuwe gebruikerstag voor de paslezer houden.

Als de gebruikerstag goed is geprogrammeerd: 1 lange pieptoon, terwijl de groene LED één keer knippert.

Als de gebruikerstag niet op tijd voor de paslezer wordt gehouden wordt deze na 6 seconden

(6x knipperen) uitgeschakeld (Let op: begin opnieuw vanaf stap 1)

Als een gebruikerstag al voorkomt in de lezer: 3 pieptonen, terwijl de rode LED twee keer knippert.

(Let op: gebruik een andere nieuwe gebruikerstag om te programmeren)

Beslag blijft nu 6 seconden stand-by voor programmering volgende nieuwe gebruikerstag.

3.-2 Een gebruikerscode toevoegen aan het codetableau:

3.-2-1 nieuwe code (4 t/m 6 cijfers) #

(alleen 0~9, een gebruikerscode omvat geen * # tekens)

Als de cijfers goed zijn ingevoerd, geeft het codetableau 2 pieptonen, terwijl de groene LED één keer knippert in afwachting van de tweede invoer van de bevestiging.

Als de invoer minder dan vier of meer dan zes cijfers bevat: : 3 pieptonen, terwijl de rode LED twee keer knippert. (Let op: begin opnieuw vanaf stap 1)

Als de ingevoerde code al bestaat, twee pieptonen, terwijl de rode LED twee keer knippert.

(Let op: begin opnieuw vanaf stap 1)

3.-2-2 nieuwe code ter bevestiging #

Als de code van de tweede invoer overeenstemt: 2 pieptonen, terwijl de groene LED één keer knippert. De lange pieptoon geeft aan dat de programmering is gelukt.

Als de tweede ingevoerde code niet overeenkomt met de eerste ingevoerde code: 3 pieptonen, terwijl de rode LED twee keer knippert. (Let op: begin opnieuw vanaf stap 1)

LET OP!:

Wanneer een nieuwe gebruikerstag of een nieuwe gebruikerscode wordt ingesteld/geprogrammeerd voor de Flexess Extra, wordt in het geheugen van de Flexess een driecijferig 'positienummer' aangemaakt. (001 t/m 250). Dit positie nummer is nodig wanneer een enkele gebruiker uit de Flexess Extra wilt verwijderen. Het positienummer van elke gebruiker kan worden vermeld op de laatste pagina's van deze gebruikershandleiding.

Houd daarom de positie nummers van iedere gebruiker bij in de volgende situaties:

1. Wanneer de gebruikers één voor één worden toevoegt of geprogrammeerd.
2. Wanneer een bepaalde gebruikerstag of gebruikerscode wordt verwijderd

Omdat het positienummer is geregistreerd met drie cijfers in het geheugen van de Flexess Extra, zijn er drie cijfers nodig om een bepaalde gebruiker te verwijderen. Voor positie nummer 3 van een gebruikerstag moet '003' worden ingevoerd in plaats van alleen '3' om deze gebruiker van positienummer 3 te verwijderen.

Als de mastercode in de bovenstaande stap 2 voor de derde keer achtereen onjuist is ingevoerd, schakelt de Flexess Extra de antidiefstalmodus in. In deze situatie moet één minuut worden gewacht voordat de Flexess opnieuw kan worden geactiveerd.

Door een geldige gebruikerstag aan te bieden aan de paslezer kunt u de antidiefstalmodus van de Flexess direct uitschakelen. De Flexess Extra kan dan weer worden geactiveerd zonder dat u één minuut hoeft te wachten.

8. EEN ENKELE BESTAANDE GEBRUIKER VERWIJDEREN

1. Toets * om de Flexess Extra te activeren. Toets dan * 2 #

2. Toets mastercode #

Als de mastercode juist is: 2 pieptonen terwijl groene LED 6x (6 seconden) gaat knipperen

Als de mastercode onjuist is: 3 pieptonen, terwijl de rode LED twee keer knippert.

(Let op: begin opnieuw vanaf stap 1)

3. Toets positienummer # (drie cijfers, 001 – 250) van de gebruiker.

Als de drie cijfers van het positienummer juist zijn ingevoerd:

1 lange pieptoon, terwijl de groene LED één keer knippert

De lange pieptoon geeft aan dat de verwijdering gelukt is.

Als het ingevoerde positienummer minder of meer dan drie cijfers bevat: 3 pieptonen, terwijl de rode LED twee keer knippert. (Let op: begin opnieuw vanaf stap 1)

Als de ingevoerde drie cijfers van het positienummer niet bestaan in het geheugen van de Flexess Extra, wordt dit verwerkt alsof dit correct is verwijderd en bevestigd door een lange pieptoon, terwijl de groene LED één keer knippert.

LET OP!:

- Wanneer een bepaalde gebruiker is verwijderd uit de Flexess Extra, blijven de positienummers van andere gebruikers hetzelfde en ongewijzigd
- Wanneer een bepaalde gebruiker is verwijderd, blijft diens positienummer blanco totdat een nieuwe gebruiker opnieuw is geprogrammeerd voor de Flexess Extra. De nieuwe toegevoegde gebruiker wordt de positienummer toegekend van de eerder verwijderde gebruiker in een oplopende volgorde (dat wil zeggen te beginnen met het laagst beschikbare positienummer).
- Als de mastercode in stap 2 voor de derde keer achtereen onjuist is ingevoerd, schakelt de Flexess Extra de antidiefstal functie in. In deze situatie moet één minuut worden gewacht voordat de Flexess Extra opnieuw kan worden geactiveerd.

9. ALLE BESTAANDE GEBRUIKERS VERWIJDEREN

en de Flexess Extra opnieuw instellen op de standaard fabrieksinstellingen

1. Toets * om de Flexess Extra te activeren. Toets dan * 3 #

2. Toets mastercode #

• Als de mastercode juist is: 2 pieptonen terwijl groene LED één keer knippert

• Als de mastercode onjuist is: 3 pieptonen, terwijl de rode LED twee keer knippert. (Let op: begin opnieuw vanaf stap 1)

3. Toets mastercode ter bevestiging #

• Als de tweede invoer van de mastercode juist is:

1 lange pieptoon, terwijl de groene led één keer knippert

De lange pieptoon geeft aan dat de verwijdering/reset is gelukt

• Als de mastercode onjuist is: twee pieptonen, terwijl de rode LED twee keer knippert.

(Let op: begin opnieuw vanaf stap 1)

Als de mastercode in stap 2 voor de derde keer achtereen onjuist is ingevoerd, schakelt de Flexess Extra de

antidiefstal functie in. In deze situatie moet één minuut worden gewacht voordat de Flexess Extra opnieuw kan worden geactiveerd.

LET OP!:

Door deze functie uit te voeren, vind het volgende plaats:

- Verwijdering van alle reeds geprogrammeerde gebruikerstags en/of gebruikerscodes tegelijk
- De Flexess Aero openingsmodus opnieuw in de standaard modus. (toggle en/of dualcode functie worden uitgeschakeld)
- De mastercode opnieuw in de standaard fabrieksinstelling (123456)

De mastercode kan worden gebruikt om de Flexess Extra weer te ontgrendelen wanneer alle gebruikers uit de Flexess Extra zijn verwijderd.

10. DE DEUR INSTELLEN IN TOGGLE MODUS (AAN/UIT)

1. Toets * om de Flexess Extra te activeren. Toets dan * 4 #

2. Toets mastercode #

- Als de mastercode juist is: 2 pieptonen terwijl groene LED één keer knippert
- Als de mastercode onjuist is: 3 pieptonen, terwijl de rode LED twee keer knippert. (Let op: begin opnieuw vanaf stap 1)

Toggle modus: de Flexess Extra wisselt de handelingen 'altijd open' en 'altijd gesloten' af wanneer een geldige gebruikerscode op het codetableau wordt ingevoerd of een geldige gebruikerstag voor de paslezer wordt gehouden.

Als de mastercode in stap 2 voor de derde keer achtereen onjuist is ingevoerd, schakelt de Flexess Extra de antidiefstal functie in. In deze situatie moet één minuut worden gewacht voordat de Flexess Extra opnieuw kan worden geactiveerd.

11. DE DEUR INSTELLEN IN DE STANDAARD MODUS (FABRIEKSINSTELLING)

1 Toets * om de Flexess Extra te activeren. Toets dan * 5 #

2. Toets mastercode #

- Als de mastercode juist is: 2 pieptonen terwijl groene LED één keer knippert
- Als de mastercode onjuist is: 3 pieptonen, terwijl de rode LED twee keer knippert. (Let op: begin opnieuw vanaf stap 1)

Nadat een geldige code op het codetableau is ingevoerd of een geldige gebruikerstag voor de paslezer wordt gehouden, zal de Flexess Extra in de standaard modus gedurende 6 seconden ontgrendelen en na deze 6 seconden weer automatisch vergrendelen.

Als de mastercode in stap 2 voor de derde keer achtereen onjuist is ingevoerd, schakelt de Flexess Extra de antidiefstal functie in. In deze situatie moet één minuut worden gewacht voordat de Flexess Extra opnieuw kan worden geactiveerd.

12. DE DEUR INSTELLEN IN DUO CODE MODUS

Toets * om de Flexess Extra te activeren. Toets dan * 6 #

2. Toets mastercode #

- Als de mastercode juist is: 2 pieptonen terwijl groene LED één keer knippert
- Als de mastercode onjuist is: 3 pieptonen, terwijl de rode LED twee keer knippert. (Let op: begin opnieuw vanaf stap 1)

Duo code modus: de Flexess Extra ontgrendeld als er eerst een geldige gebruikerstag voor de lezer wordt gehouden en daarna Het beslag wordt geactiveerd (toets *) en daarna een geldige gebruikerscode wordt ingevoerd.

Deze functie wordt toegepast bij deuren waar een hogere veiligheid van toegangscontrole wordt vereist. bijvoorbeeld in een kluisruimte waar 1 bevoegd persoon beschikt over een geldige gebruikerskaart/sleutelhanger en een ander bevoegd persoon beschikt over een geldige toegangscode. zo kunnen zij alleen samen deze ruimte betreden.

Als de mastercode in stap 2 voor de derde keer achtereen onjuist is ingevoerd, schakelt de Flexess Extra de antidiefstal functie in. In deze situatie moet één minuut worden gewacht voordat de Flexess Extra opnieuw kan worden geactiveerd.

13. DE DEUR INSTELLEN IN ENKELE CODE MODUS (FABRIEKSINSTELLING)

Toets * om de Flexess Extra te activeren. Toets dan * 7 #

2. Toets mastercode #

- Als de mastercode juist is: 2 pieptonen terwijl groene LED één keer knippert
- Als de mastercode onjuist is: 3 pieptonen, terwijl de rode LED twee keer knippert. (Let op: begin opnieuw vanaf stap 1)

Nu is de Flexess Extra weer met een geldige gebruikerstag of geldige code te openen.

Als de mastercode in stap 2 voor de derde keer achtereen onjuist is ingevoerd, schakelt de Flexess Extra de antidiefstal functie in. In deze situatie moet één minuut worden gewacht voordat de Flexess Extra opnieuw kan worden geactiveerd.

14. DEUR OPENEN MET DE FLEXESS EXTRA

Deur openen door middel van gebruikerstag

Houd de gebruikerstag voor de paslezer

- Als de gebruikerstag geldig is, wordt de Flexess Extra 6 seconden lang ontgrendeld, en klinkt er 2 pieptonen, terwijl de groene LED één keer knippert.
- Als de gebruikerstag niet geldig is, blijft de vergrendeling intact, en klinken er 3 pieptonen, terwijl de rode LED twee keer knippert.

Deur openen door middel van een gebruikerscode

1. Toets ***** om de Flexess Extra te activeren
 2. Toets **code** (4 t/m 6 cijfers).**#**.
- Als de ingevoerde code geldig is, wordt de Flexess Extra 6 seconden lang ontgrendeld, en klinken er 2 pieptonen, terwijl de groene LED één keer knippert.
 - Als de ingevoerde code niet geldig is, blijft de vergrendeling intact, en klinken er 3 pieptonen, terwijl de rode LED knippert. (Let op: begin opnieuw vanaf stap 1)
 - Als de ingevoerde code bestaat uit minder dan vier cijfers: 3 pieptonen, terwijl de rode LED twee keer knippert. (Let op: begin opnieuw vanaf stap 1)

Als een gebruikerstag wordt aangeboden aan de paslezer tijdens het invoeren van een gebruikerscode, onderbreekt de Flexess de code invoer en reageert deze eerst op de aangeboden gebruikerstag

Als een gebruikerscode voor de derde keer achtereen onjuist is ingevoerd, schakelt de Flexess Extra de antidiefstal functie in. In deze situatie moet één minuut worden gewacht voordat de Flexess Extra opnieuw kan worden geactiveerd. De antidiefstal teller wordt pas gereset als er een geldige gebruikerscode wordt ingevoerd.

Als de Flexess Extra in de duo code modus staat ingesteld wordt de antidiefstal teller pas gereset na het aanbieden van een geldige gebruikerstag en een geldige gebruikerscode.

15. MELDING LAGE BATTERIJ FLEXESS EXTRA

Indien een geldige gebruikerstag wordt aangeboden, of een geldige code wordt ingevoerd en de batterij is te laag klinkt er 3 pieptonen terwijl de oranje LED 3x knippert.

Vervang de batterij van de Flexess Extra om goede werking te blijven waarborgen.

16. OPENEN MET EEN EXTERNE VOEDING (NOODOPENING) FLEXESS EXTRA

Indien de lage batterij meldingen zoals in hoofdstuk 15 beschreven worden genegeerd en de batterij uiteindelijk leeg is, is er nog een mogelijkheid om de Flexess Extra te openen met een externe voeding.

Op het codepaneel onder de ***** **#** toets zitten 2 kleine contactpuntjes. hier kan een 9 volt batterij tegenaan gehouden worden terwijl er een geldige gebruikerstag wordt aangeboden, of een geldige gebruikerscode wordt ingevoerd. vervang daarna direct de batterij van de Flexess Extra.

17. RESETTEN MASTERCODE FLEXESS EXTRA

Indien de mastercode niet meer te achterhalen is, kan de mastercode van de Flexess Extra worden gereset naar de fabrieksmastercode 123456. bij deze handeling blijven alle geldige gebruikerstag en gebruikscodes in tact.

Voor een reset van de mastercode is een geldige gebruikerstag of geldige gebruikscodes nodig!

1. Toets ***** om de Flexess Extra te activeren
 2. Toets ***** en **#** en houd deze ingedrukt.
 2. Verwijder de batterij wacht 5 seconden en plaats batterij terug in Flexess Extra.
 3. Bied een geldige gebruikerstag aan of toets **code** (4 t/m 6 cijfers).**#**
 4. Laat nu de ***** en **#** los
- Als de reset is gelukt: 1 lange pieptoon terwijl groene LED één keer knippert. de mastercode is gereset naar 123456
 - Als de reset is mislukt: 3 pieptonen, terwijl de rode LED twee keer knippert. (Let op: begin opnieuw vanaf stap 1)

18. POSITIENUMMERS



POSITIE:	GEBRUIKERSNAAM:	POSITIE:	GEBRUIKERSNAAM:
001:		036:	
002:		037:	
003:		038:	
004:		039:	
005:		040:	
006:		041:	
007:		042:	
008:		043:	
009:		044:	
010:		045:	
011:		046:	
012:		047:	
013:		048:	
014:		049:	
015:		050:	
016:		051:	
017:		052:	
018:		053:	
019:		054:	
020:		055:	
021:		056:	
022:		057:	
023:		058:	
024:		059:	
025:		060:	
026:		061:	
027:		062:	
028:		063:	
029:		064:	
030:		065:	
031:		066:	
032:		067:	
033:		068:	
034:		069:	
035:		070:	



VERVOLG POSITIENUMMERS



POSITIE:	GEBRUIKERSNAAM:	POSITIE:	GEBRUIKERSNAAM:
071:		106:	
072:		107:	
073:		108:	
074:		109:	
075:		110:	
076:		111:	
077:		112:	
078:		113:	
079:		114:	
080:		115:	
081:		116:	
082:		117:	
083:		118:	
084:		119:	
085:		120:	
086:		121:	
087:		122:	
088:		123:	
089:		124:	
090:		125:	
091:		126:	
092:		127:	
093:		128:	
094:		129:	
095:		130:	
096:		131:	
097:		132:	
098:		133:	
099:		134:	
100:		135:	
101:		136:	
102:		137:	
103:		138:	
104:		139:	
105:		140:	



VERVOLG POSITIENUMMERS



POSITIE:	GEBRUIKERSNAAM:	POSITIE:	GEBRUIKERSNAAM:
141:		176:	
142:		177:	
143:		178:	
144:		179:	
145:		180:	
146:		181:	
147:		182:	
148:		183:	
149:		184:	
150:		185:	
151:		186:	
152:		187:	
153:		188:	
154:		189:	
155:		190:	
156:		191:	
157:		192:	
158:		193:	
159:		194:	
160:		195:	
161:		196:	
162:		197:	
163:		198:	
164:		199:	
165:		200:	
166:		201:	
167:		202:	
168:		203:	
169:		204:	
170:		205:	
171:		206:	
172:		207:	
173:		208:	
174:		209:	
175:		210:	



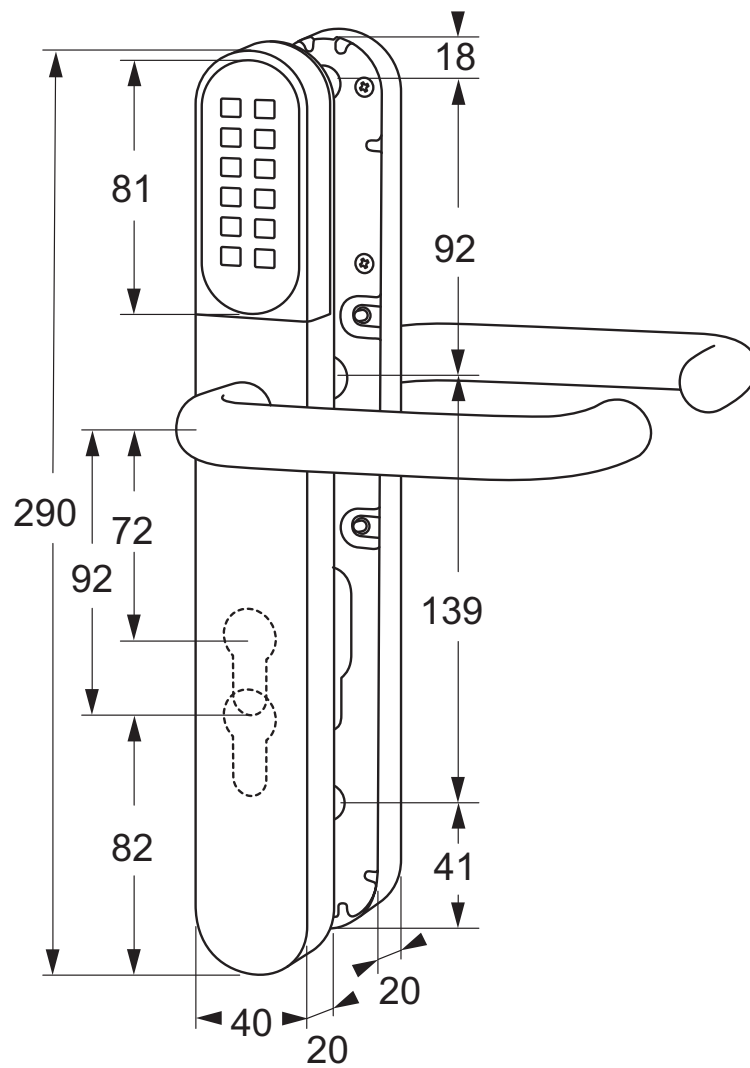
VERVOLG POSITIENUMMERS



POSITIE:	GEBRUIKERSNAAM:	POSITIE:	GEBRUIKERSNAAM:
211:		231:	
212:		232:	
213:		233:	
214:		234:	
215:		235:	
216:		236:	
217:		237:	
218:		238:	
219:		239:	
220:		240:	
221:		241:	
222:		242:	
223:		243:	
224:		244:	
225:		245:	
226:		246:	
227:		247:	
228:		248:	
229:		249:	
230:		250:	



12. AFMETINGEN



Maasland Groep B.V.
De Hoogjens 51-55a
4254 XV SLEEUWIJK
Nederland
T 088 500 2800
info@maaslandgroep.nl
www.maaslandgroep.nl



Maasland Hou Co., Ltd.
Floor 6, Block E,
Guanlan Town, Longhua,
SHENZHEN
China
info@maaslandhou.com
www.maaslandhou.com

Maasland Group Belgium B.V.
Eedverbondkaai 242
9000 GENT
België
info@maaslandgroup.be
www.maaslandgroup.be

